



รายงานการประเมินการจัดการความรู้ด้วยตนเอง

ของ



กองขนส่งฐานทัพอากาศทวาย

ประจำปีงบประมาณ ๒๕๖๘



คณะกรรมการจัดการความรู้ของ กขส.ฐท.สส.

๑. น.อ.พันธ์เทพ ก้านสังวอน	รอง ผบ.กขส.ฐท.สส.	ประธานคณะกรรมการ
๒. น.อ.กวีศักดิ์ แก้วใส	หน.ศูนย์ซ่อมรถยนต์ กขส.ฐท.สส.	รองประธานคณะกรรมการ (๑)
๓. น.ท.ณัฐศักดิ์ ช่างหล่อ	นทข.บก.กขส.ฐท.สส.	รองประธานคณะกรรมการ (๒)
๔. น.ท.สุวรรณพ สัมพันธ์	หน.ซ่อมตัวรถ ศูนย์ซ่อมรถยนต์ กขส.ฐท.สส.	คณะกรรมการ
๕. น.ท.สมัย ทองกร	หน.รถยนต์ กขส.ฐท.สส.	คณะกรรมการ
๖. น.ต.นรินทร์ พุ่มเล่ง	หน.มว.ดับเพลิง แผนกรถยนต์ กขส.ฐท.สส.	เลขานุการ
๗. น.ต.ปรีชา เผือกบริสุทธิ	หน.มว.รถยนต์บรรทุก แผนกรถยนต์ ฯ	คณะกรรมการ
๘. น.ต.สายัณห์ พุทธวงศ์	นคย.บก.กขส.ฐท.สส.	คณะกรรมการ
๙. น.ต.กิตติพงษ์ สุวรรณคาม	นายทหารการเงิน บก.กขส.ฐท.สส.	คณะกรรมการ
๑๐. น.ต.ประกาศิต นิกร	ประจำ บก.กขส.ฐท.สส.	คณะกรรมการ
๑๑. น.ต.วัลลภ แสงพลสิงห์	หน.มว.บำรุงรักษารถยนต์ แผนกรถยนต์ ฯ	คณะกรรมการ
๑๒. ว่าที่ น.ต.กิตติพันธ์ มาตรปัญญา	ประจำแผนกรถยนต์ กขส.ฐท.สส.	คณะกรรมการ
๑๓. ว่าที่ น.ต.ไพวน เรืองวิสัย	หน.เรือ กขส.ฐท.สส.	คณะกรรมการ
๑๔. ว่าที่ น.ต.พิชัย เจริญสุขสวัสดิ์	หน.มว.รถยนต์นั่ง แผนกรถยนต์ ฯ	คณะกรรมการ
๑๕. ร.ท.สุทัศน์ สร้อยสุวรรณ	ช่วยราชการ มว.ดับเพลิง ฯ	คณะกรรมการ
๑๖. ร.ท.ชัย เสถียรปัญญาธร	หน.ช่าง แผนกซ่อมตัวรถ	คณะกรรมการ

สารบัญ

	หน้า
คำนำ	๓
บทนำ	๔
ความเป็นมา	๔
วิสัยทัศน์ ค่านิยม	๔
กระบวนการหลัก	๕
การประเมินการจัดการความรู้ด้วยตนเอง ประจำปีงบประมาณ ๒๕๖๘	
ระบบการนำองค์กร (ผู้นำ/ผู้บริหารจัดการความรู้)	๗
การวางแผนกลยุทธ์ด้านการจัดการความรู้	๘
การจัดการความรู้ที่มุ่งเน้นผู้มีส่วนได้ส่วนเสีย	๒๕
การวัดและวิเคราะห์การจัดการความรู้	๒๗
การมุ่งเน้นบุคลากรด้านการจัดการความรู้	๓๑
การมุ่งเน้นการจัดการความรู้ในกระบวนการ	๓๔
ผลลัพธ์ขององค์กรที่เกิดจากการสนับสนุนการจัดการความรู้	๓๕
เอกสารอ้างอิง	
๑. อทร.9204 คู่มือการปฏิบัติเกี่ยวกับสถานีของหน่วยต่างๆ	
๒. ระเบียบกองทัพเรือว่าด้วยการปฏิบัติเกี่ยวกับอัคคีภัย พ.ศ.๒๕๓๑	
๓. ระเบียบกองทัพเรือว่าด้วยการรักษาความปลอดภัย พ.ศ.๒๕๓๑	
๔. ระเบียบสำนักนายกรัฐมนตรีว่าด้วยการรักษาความปลอดภัยแห่งชาติ	
๕. แผนเผชิญเหตุคลังเก็บน้ำมันเชื้อเพลิงของหน่วยงานที่เกี่ยวข้อง	

คำนำ

ตามนโยบาย ผบ.ทร.ปีงบประมาณพ.ศ.๒๕๖๘ ต้องการให้เป็นปีแห่งความปลอดภัยของกองทัพเรือ “NAVY-SAFETY 2025” กชส.ฐท.สส.จึงได้ดำเนินการฝึกการปฏิบัติงานดับเพลิงของหน่วยซึ่งรับผิดชอบพื้นที่ ส่วนราชการของกองทัพเรือในอำเภอสัตหีบและอำเภอบ้านฉางซึ่งปีงบประมาณ พ.ศ.๒๕๖๘ กชส.ฐท.สส.ได้ ดำเนินการฝึกดับเพลิงแบบบูรณาการร่วมกับหน่วยต่างๆที่เกี่ยวข้องหลายหน่วยงานรวมทั้งหน่วยดับเพลิงของ กองทัพเรือและหน่วยงานดับเพลิงนอกกองทัพเรือซึ่งสามารถปฏิบัติร่วมกันได้อย่างมีประสิทธิภาพดังนั้น กชส.ฐท.สส. จึงได้รวบรวมผลการปฏิบัติจัดทำเป็นองค์ความรู้และรายงานการประเมินการจัดการความรู้ด้วยตนเอง หรือ Knowledge Management Assessment (KMA) เพื่อเป็นการประเมินการจัดทำองค์ความรู้ของ กองชนส่งฐาน ทหารเรือสัตหีบ โดยมีวัตถุประสงค์เพื่อให้ทราบถึงการดำเนินการ ด้านการจัดการความรู้ และการแสวงหาแนวทางการ ปฏิบัติงานที่เป็นเลิศ มุ่งเน้น การสร้างเสริมองค์ความรู้ของกระบวนการ/ขั้นตอนในการจัดการความรู้ตามแนวทางที่ คณะกรรมการพัฒนากำลังพลและการจัดการความรู้ของกองทัพเรือกำหนด เพื่อให้บุคลากรที่มี ความเกี่ยวข้องกับ การจัดการความรู้ของ กองชนส่งฐานทหารเรือสัตหีบ ได้รับทราบวิธีการ และแนวทางเพื่อนำไปใช้ประโยชน์ในการ ปฏิบัติงานของหน่วยที่รับผิดชอบได้อย่างมีประสิทธิภาพและ สอดคล้องกับนโยบายของผู้บังคับการกองชนส่งฐาน ทหารเรือสัตหีบ สำหรับการจัดทำองค์ความรู้ (Knowledge Management : KM) ของกองชนส่งฐานทหารเรือสัตหีบ ประจำปีงบประมาณ ๒๕๖๘ ได้กำหนดแนวทางในการจัดทำโดยพิจารณาตามนโยบายการ บริหารจัดการความรู้ ของกองทัพเรือ และกรอบประเด็นที่มีความเกี่ยวข้องเชื่อมโยงและสอดคล้องกับภารกิจ ตามกระบวนการหลัก (CP) ของกองชนส่งฐานทหารเรือสัตหีบ พร้อมทั้ง ได้นำผลจากการ ปฏิบัติงานของหน่วยในสังกัดกองชนส่งฐานทหารเรือ สัตหีบ ตามวิธีหรือแนวทางการปฏิบัติ ที่เป็นเลิศ ที่ได้มีการจัดทำองค์ความรู้ในห้วงที่ผ่านมา เป็นข้อมูลประกอบการ จัดทำองค์ความรู้ ประจำปีงบประมาณ ๒๕๖๘ ในลักษณะการพัฒนาปรับปรุงเพื่อให้เกิดประสิทธิภาพในการ ปฏิบัติงานของกองชนส่งฐานทหารเรือสัตหีบ หวังเป็นอย่างยิ่งว่ารายงานการประเมินการจัดการความรู้ด้วยตนเองฉบับ นี้ จะสามารถนำไปสู่การ พัฒนาหัวข้อองค์ความรู้ที่มีอยู่ และแสวงหาองค์ความรู้ที่ยังขาด เพื่อพัฒนาวิธีปฏิบัติที่เป็น เลิศ ที่สามารถนำมา ปฏิบัติให้เกิดประโยชน์โดยตรงแก่เจ้าหน้าที่ผู้ปฏิบัติงานของ กองชนส่งฐานทหารเรือสัตหีบ รวมทั้ง ส่วนราชการที่มีความเกี่ยวข้องการปฏิบัติงานในพื้นที่ สัตหีบ ได้อย่างมีระบบรวมทั้งสามารถนำไปศึกษา เรียนรู้เพื่อการพัฒนาประสิทธิภาพขององค์กรให้เกิดผลสัมฤทธิ์ ตามวัตถุประสงค์ที่กำหนด

คณะกรรมการจัดการความรู้ กองชนส่งฐานทหารเรือสัตหีบ
ปีงบประมาณ ๒๕๖๘

บทนำ

ความเป็นมา

การปฏิบัติทางทหาร งานส่งกำลังบำรุงที่ถือว่ามีความสำคัญและมีขอบเขตงานที่ครอบคลุมความรับผิดชอบอย่างกว้างขวางให้การสนับสนุนต่อการดำเนินกิจกรรมทั้งปวงของหน่วยงานที่หลากหลาย เพื่อให้บรรลุวัตถุประสงค์ของหน่วยตลอดจนหน่วยเหนือ ทั้งที่เกี่ยวข้องกับกำลังพล สิ่งอุปกรณ์ ยุทธภัณฑ์ ยุทธโธปกรณ์ สิ่งอำนวยความสะดวกและการบริการต่างๆ สำหรับ กองขนส่งฐานทัพเรือสัตหีบ มีภารกิจ ดำเนินการเกี่ยวกับการขนส่งทางบก ทางน้ำ การซ่อมบำรุง ยานพาหนะทางบก การสนับสนุนงานดับเพลิง และบรรเทาสาธารณภัยให้กับหน่วยในพื้นที่ สัตหีบและ บริเวณใกล้เคียง ซึ่งเป็นศูนย์บริการรถชั้นที่ ๒ ตามระเบียบกองทัพเรือว่าด้วยศูนย์บริการรถ พ.ศ.๒๕๕๕ มีหน้าที่ให้บริการแก่ส่วนราชการที่ตั้งอยู่ในเขตพื้นที่รับผิดชอบและส่วนราชการต่างๆ ที่ขอใช้รถในพื้นที่

วิสัยทัศน์

กองขนส่งฐานทัพเรือสัตหีบ เป็นหน่วยงานชั้นนำที่ให้บริการด้านการขนส่ง การซ่อมบำรุง การดับเพลิง และบรรเทาสาธารณภัยที่มีความปลอดภัยในพื้นที่ภาคตะวันออก

ภารกิจ

กองขนส่งฐานทัพเรือสัตหีบมีหน้าที่ ดำเนินการเกี่ยวกับการขนส่งทางบก ทางน้ำ การซ่อมบำรุง ยานพาหนะทางบก การสนับสนุนงานดับเพลิง และบรรเทาสาธารณภัยให้กับหน่วยในพื้นที่ สัตหีบและ บริเวณใกล้เคียง

ค่านิยม ฐท.สส. คือ S-BASE

S - Service Mind มีจิตสำนึกใน การ ให้บริการ ให้บริการด้วยใจ มีมนุษยสัมพันธ์ดี มีน้ำใจ ยินดีให้การสนับสนุนและเป็นทีพึ่งพาได้

B - Belongingness รักใน องค์กรสามารถทำงานเป็นทีม มีการบริหารจัดการแบบธรรมาภิบาล ยุติธรรม โปร่งใส

A - Accountability รับผิดชอบ ในงาน มีใจรักในงานที่ทำซื่อสัตย์ต่อหน้าที่และองค์กร

S - Specialist เชี่ยวชาญใน งานที่ปฏิบัติเชี่ยวชาญฐานทัพ ทำเรื่อง เป็นผู้มีรู้ความสามารถ ในงานที่ปฏิบัติในระดับมืออาชีพ มีความถูกต้อง ทันทเวลา รวดเร็ว ปลอดภัย และมีผลผลิตตรงตามมาตรฐานที่ ผู้บังคับบัญชากำหนด

E - Excellence มุ่งมั่นสู่ความ เป็นเลิศเพื่อความเป็นเลิศ มีความมุ่งมั่น กระตือรือร้น เรียนรู้ และปรับตัว เพื่อพัฒนางานและองค์กรไปสู่ความเป็นเลิศ

กระบวนการหลัก (Core Process) สาขาการขนส่ง ประกอบด้วย

CP6.1 กระบวนการขนส่งทางบก

CP6.1.1 การบริการด้านการขนส่งกำลังพลทางบก

CP6.1.2 การบริการด้านการขนส่งบรรทุกทางบก

CP6.1.3 การบริการด้านการตรวจสอบและบำรุงรักษารถยนต์

CP6.1.4 การบริการด้านการกู้ซ่อม

CP6.2 กระบวนการขนส่งทางน้ำ

CP6.2.1 เรือบริการ

CP6.2.2 เรือลำเลียง

CP6.3 กระบวนการซ่อมบำรุงยานพาหนะทางบก

CP6.3.1 สนับสนุนการซ่อมทำเครื่องยนต์

CP6.3.2 สนับสนุนการซ่อมทำตัวรถ

CP6.3.3 สนับสนุนการซ่อมทำไฟฟ้า

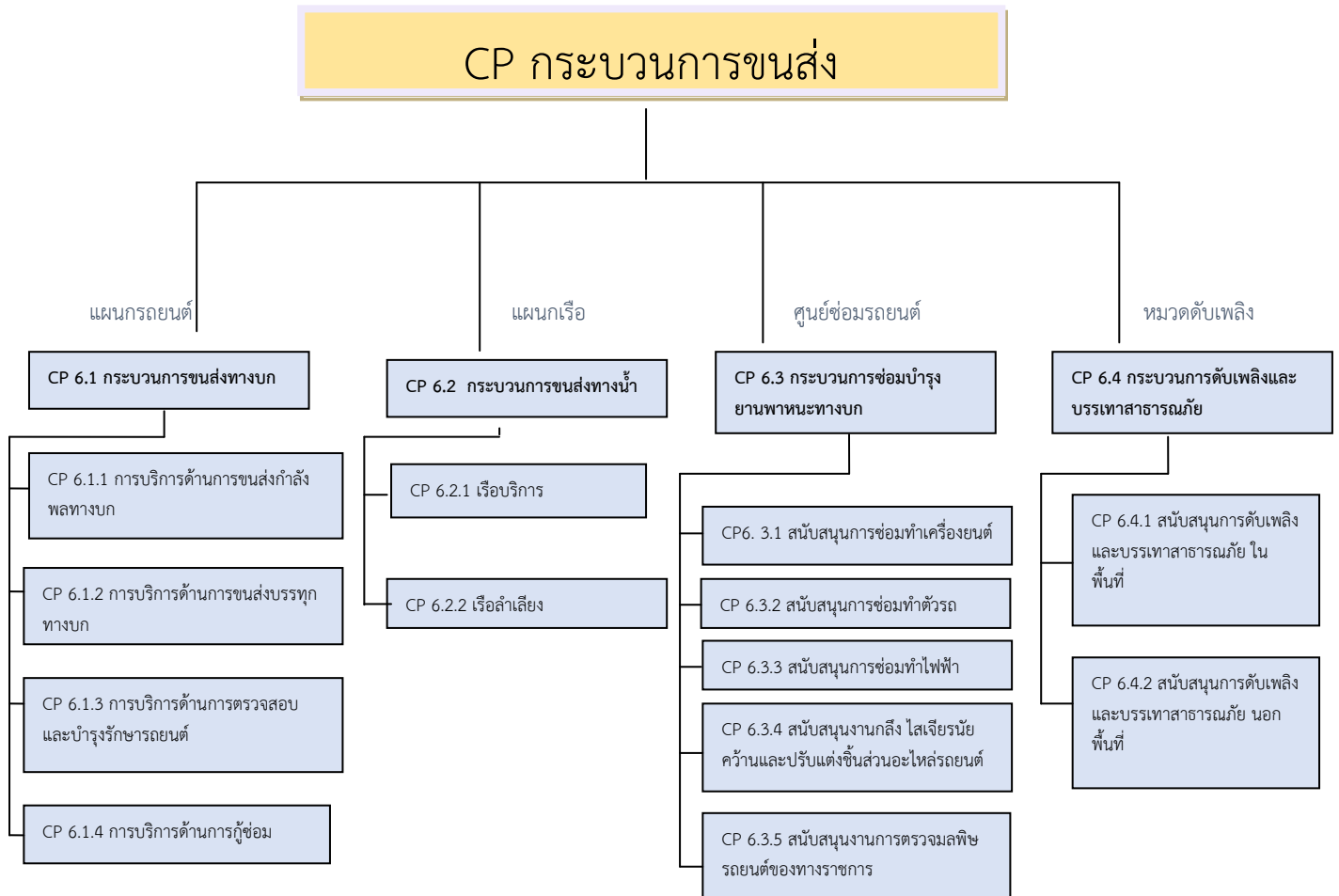
CP6.3.4 สนับสนุนงานกลึง ไสเจียรนัย คิวานและปรับแต่งชิ้นส่วนอะไหล่รถยนต์

CP6.3.5 สนับสนุนงานการตรวจมลพิษรถยนต์ของทางราชการ

CP6.4 กระบวนการดับเพลิงและบรรเทาสาธารณภัย

CP6.4.1 สนับสนุนการดับเพลิง และบรรเทาสาธารณภัย ในพื้นที่

CP6.4.2 สนับสนุนการดับเพลิง และบรรเทาสาธารณภัย นอกพื้นที่



จากกระบวนการหลักทั้ง ๔ กระบวนการนั้น การจัดทำองค์ความรู้ (Knowledge Management) ของกองขนส่งฐานทัพเรือสัตหีบ ประจำปีงบประมาณ ๒๕๖๘ ได้กำหนดแนวทางในการ จัดทำโดยพิจารณาตามนโยบายการบริหารจัดการความรู้ของกองทัพเรือ และกรอบประเด็นที่มีความเกี่ยวข้อง เชื่อมโยงและสอดคล้องกับภารกิจตามกระบวนการหลัก (CP) ของกองขนส่งฐานทัพเรือสัตหีบ พร้อมทั้ง ได้นำผลจากการปฏิบัติงานของหน่วยในสังกัด กขส.ฐท.สส. ตามวิธีหรือแนวทางการปฏิบัติที่เป็นเลิศ ที่ได้มีการจัดทำองค์ความรู้ในห้วงที่ผ่านมา เป็นข้อมูลประกอบการจัดทำองค์ความรู้ ประจำปีงบประมาณ ๒๕๖๘ ในลักษณะการพัฒนาปรับปรุงเพื่อให้เกิด ประสิทธิภาพในการปฏิบัติงานของ กขส.ฐท.สส.ต่อไป

การประเมินการจัดการความรู้ด้วยตนเอง ประจำปีงบประมาณ ๒๕๖๘ (Knowledge Management Assessment : KMA)

๑. ผู้นำ/ผู้บริหารด้านการจัดการความรู้ หมายถึง บทบาทของผู้บังคับการ และบุคลากรที่ได้รับมอบหมายให้ เป็นผู้รับผิดชอบในการดำเนินการจัดการความรู้ขององค์กร เพื่อขับเคลื่อนการจัดการความรู้ให้บรรลุวัตถุประสงค์ที่กำหนด โดยมีการกำหนดนโยบาย วางแผน กำกับดูแลและติดตามประเมินผลรวมทั้งเข้าร่วมกิจกรรมในรูปแบบต่าง ๆ โดยต่อเนื่อง มุ่งเน้นการสร้างองค์ความรู้ที่นำไปสู่การปฏิบัติได้อย่างเป็นรูปธรรม เป็นหลักในส่วนของกองขนส่งฐานทัพเรือสัตหีบ นั้น ได้มีแนวทางดำเนินการ ดังนี้

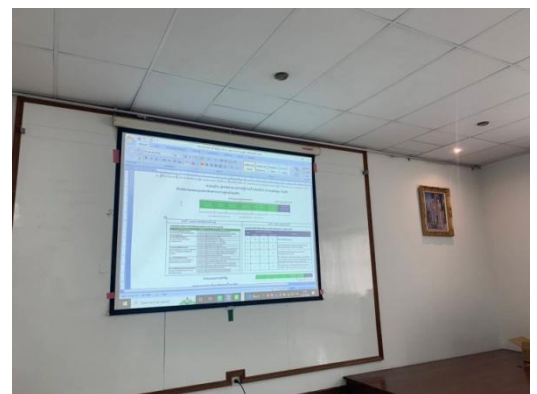
๑.๑ การกำหนดนโยบายการจัดการความรู้ การทบทวนและสรุปบทเรียนผลการดำเนินงานตามภารกิจ เพื่อแสวงหาแนวทาง/วิธีการในการปรับปรุงการทำงานของหน่วย

ผู้บังคับการกองขนส่งฐานทัพเรือสัตหีบ รอง ผบ.กขส.ฐท.สส. นกข.บก.กขส.ฐท.สส. ผู้จัดการจัดการความรู้ (CKO) ได้กำหนดนโยบายการจัดการความรู้ โดยให้สอดคล้องกับ ภารกิจของ กขส.ฐท.สส. ตามแผนสอดคล้องกับ ประเด็นแผนแม่บทการจัดการความรู้กองทัพเรือปี ๒๕๖๒-๒๕๖๘ ยุทธศาสตร์ที่ ๑ สร้างกำลังพลที่มีความเชี่ยวชาญ และแผนยุทธศาสตร์ ฐท.สส. พ.ศ.๒๕๖๑-๒๕๗๙ ยุทธศาสตร์ที่ ๔ การพัฒนาความสามารถของกำลังพล ฐท.สส. ให้มีความเป็นมืออาชีพ การจัดการความรู้ที่สอดคล้องกับกระบวนการหลัก (Core Process) ขององค์กร เป็นไปตามกรอบนโยบายตามที่ คณะกรรมการการจัดการความรู้ของ ทร.กำหนดคือ “ปีแห่งความปลอดภัยของกองทัพเรือ (NAVY - SAFETY 2025) (Th2)” การจัดการความรู้ที่สอดคล้องกับกระบวนการสนับสนุน (Supporting Process) ขององค์กร การปรับปรุงกระบวนการที่เกิดประสิทธิภาพและคุณภาพ

๑.๒ การสื่อสาร ถ่ายทอด ทิศทางของหน่วยงาน และแนวทางการดำเนินงานการจัดการความรู้ เพื่อให้บุคลากรในหน่วยได้รับรู้ เข้าใจถึงเป้าหมายและนำไปสู่การปฏิบัติ

กองขนส่งฐานทัพเรือสัตหีบ ปฏิบัติงานภายใต้วิสัยทัศน์ “กองขนส่งฐานทัพเรือสัตหีบ เป็นหน่วยงานชั้นนำ ที่ให้บริการด้านการขนส่ง การซ่อมบำรุง การดับเพลิง และบรรเทาสาธารณภัยที่มีความปลอดภัยในพื้นที่ภาคตะวันออก” มีภารกิจ หน้าที่ ดำเนินการเกี่ยวกับการขนส่งทางบก ทางน้ำ การซ่อมบำรุง ยานพาหนะทางบก การสนับสนุนงานดับเพลิง และบรรเทาสาธารณภัยให้กับหน่วยในพื้นที่สัตหีบและบริเวณใกล้เคียง

รูปการประชุม

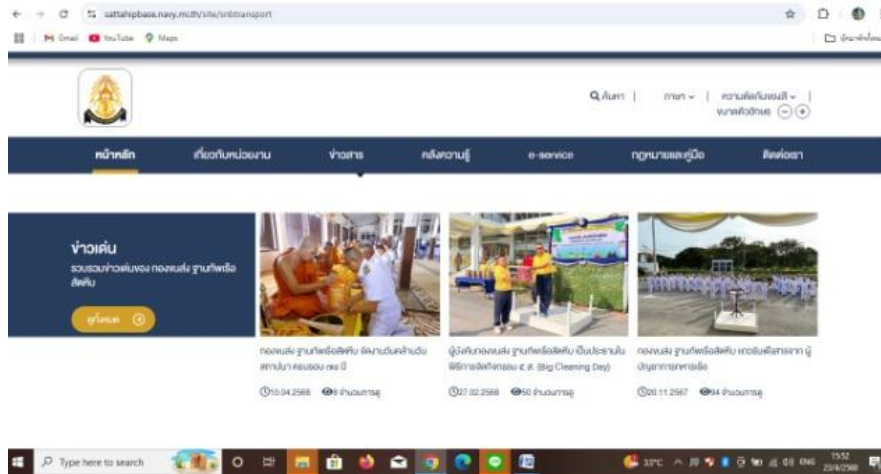


๑.๓ ส่งเสริมการจัดการความรู้ เพื่อสร้างสรรค์นวัตกรรมด้านนโยบาย/กระบวนการ/ผลผลิต

ผ.กขส.ฐท.สส. มีนโยบายที่จะนำพา กองชนส่งฐานทัพเรือสัตหีบ ให้ก้าวไปสู่หน่วยที่มีระบบงานที่เป็นมาตรฐาน ในส่วนของ กขส.บท.สส.นั้นได้มอบหมายให้ รอง ผ.กขส.ฐท.สส.เป็นผู้นำ การจัดการความรู้ (CKO) และประธานคณะกรรมการฯ ในการขับเคลื่อนองค์ความรู้ต่าง ๆ ให้ไปสู่องค์กรที่มีการ บริหารจัดการความรู้ที่เป็นเลิศ ในระดับ ทร. โดยมีการตั้งคณะกรรมการจัดการความรู้ของ กขส.ฐท.สส.ประจำปีงบประมาณ ๒๕๖๘ (ตามเอกสารที่แนบ คำสั่ง กองชนส่งฐานทัพเรือสัตหีบ (เฉพาะ) ที่ ๑๑/๒๕๖๘ ลง ๑๘ ก.พ.๖๘) เพื่อให้ขับเคลื่อนองค์กรให้สอดคล้องกับแนวทางการจัดการความรู้ของ ทร. โดยคัดสรรบุคลากรที่มีความรู้ ความสามารถในด้านต่าง ๆ เพื่อให้มีหน้าที่ในการวางแผนการดำเนินงานด้านการจัดการความรู้ การ ดำเนินการจัดทำ สืบค้นข้อมูลจากหน่วยที่เกี่ยวข้องสำหรับการจัดการความรู้ และประสาน สนับสนุน ส่งเสริมและเชื่อมโยงการจัดการความรู้ของ กขส.ฐท.สส. ให้บรรลุตามวัตถุประสงค์ จึงได้มีการออกแนวทางปฏิบัติให้กับ หน่วยขึ้นตรง รวมทั้งกองฝ่ายอำนวยการทุกสายงาน ให้มีการปฏิบัติงานที่ เหมาะสมกับสถานการณ์ปัจจุบัน ปรับปรุงวิธีการทำงานเพื่อยกระดับให้มีมาตรฐานและได้รับการยอมรับจาก ประชาชน และหน่วยราชการในพื้นที่ การปฏิบัติงานจะต้องก้าวให้ทันกระแสของการเปลี่ยนแปลง เป็นองค์กร หน่วยงานแห่งการเรียนรู้ มีการนำระบบสารสนเทศมาช่วยในการปฏิบัติงาน การมุ่งมั่น พัฒนา ให้เกิดผลงาน เป็นที่ประจักษ์ จัดระบบการเก็บ รวบรวม และการเผยแพร่องค์ความรู้ที่เหมาะสม ทันสมัย และให้บุคลากรเข้าถึงได้โดยง่าย ในปีงบประมาณ ๒๕๖๘ กขส.ฐท.สส. มีแนวทางการจัดการความรู้โดยกำหนดให้หน่วยต่าง ๆ ดำเนินการ โดยการจัดทำองค์ความรู้ของหน่วย ให้สอดคล้องกับภารกิจหลักของแต่ละหน่วย หากไม่มีความรู้ในเรื่องนี้จะไม่สามารถปฏิบัติงานในหน่วยได้ โดยกำหนดกรอบ และหัวข้อองค์ความรู้ให้เป็นไปในแนวทางเดียวกัน ประกอบด้วยการปฏิบัติงานของหน่วยที่ส่งผลกระทบโดยตรง/โดยอ้อม ต่อภาคประชาชน การปฏิบัติงานของ หน่วยที่มีความเชื่อมโยงกับหน่วยงานอื่น (ภายในหรือภายนอก ทร.) การปฏิบัติงานของหน่วย ที่มีการขยายผล ต่อยอดองค์ความรู้เดิม (มีความเชื่อมโยงของกระบวนการปฏิบัติหลายส่วน) และนโยบายของกองทัพเรือใน ปัจจุบัน กขส.ฐท.สส. มีการรวบรวมความรู้ที่เป็นเอกสาร หนังสือ และไฟล์ ความรู้ที่เป็น Best Practice รวมทั้งมอบนโยบายให้กับหน่วยที่จัดทำองค์ความรู้ให้มีความพร้อมในการ นำเสนอในระดับสูงขึ้นไปเมื่อมีโอกาส เช่น การส่งประกวด และจัดนิทรรศการความรู้ของกองทัพเรือต่อไป

รูปหน้าเพจ กขส.ฐท.สส.





๒. การวางแผนเชิงกลยุทธ์ด้านการจัดการความรู้

๒.๑ กระบวนการวางแผนการจัดการความรู้ที่ตอบสนองความท้าทายบรรลุเป้าหมายของหน่วย การสร้างนวัตกรรม เพื่อสร้างการเปลี่ยนแปลงและมุ่งเน้นประโยชน์สุขให้กับผู้รับบริการ ด้วยกระบวนการ วิเคราะห์จัดทำแผนที่องค์ความรู้ทั้งระดับองค์กรและกระบวนการ (KM Map: Organization & Process) ตามภารกิจหน้าที่ของหน่วย การคัดเลือกหัวข้อการจัดการความรู้ด้วยการประเมินสถานะความรู้ภายในหน่วย (KM Audit) การคัดเลือกหัวข้อการจัดการความรู้และแนวทางการจัดกิจกรรม (KM Landscape) เพื่อจัดทำ แผนปฏิบัติการการจัดการความรู้ ที่สนับสนุนยุทธศาสตร์/แผนขององค์กร

หัวข้อความรู้ที่สนับสนุนกระบวนการปฏิบัติงาน	ประเภทความรู้		ผู้ใช้ความรู้
	ความรู้ชัดแจ้ง Explicit Knowledge (ระบุเอกสารหรือสื่อที่มีอยู่)	ผู้ที่มีความรู้ตามหัวข้อ Tacit Knowledge (ระบุชื่อ)	ระบุกลุ่มผู้ใช้ความรู้ทั้งภายในและภายนอกองค์กร
	และบรรเทาสาธารณภัยแห่งชาติ พ.ศ.๒๕๕๘		
2. ความรู้เรื่อง การป้องกันและระงับอัคคีภัยอาคารสูงในพื้นที่รับผิดชอบ รท.สส.	<ul style="list-style-type: none"> ▪ อทร.๙๒๐๔ ▪ ระเบียบกองทัพอเรือ ว่าด้วยว่าด้วย การปฏิบัติเกี่ยวกับอัคคีภัย พ.ศ.๒๕๓๑ ▪ ระเบียบฐานทัพเรือสตึบ ว่าด้วยการปฏิบัติเกี่ยวกับอัคคีภัยในพื้นที่ของฐานทัพเรือสตึบ พ.ศ.๒๕๕๑ ▪ แผนเผชิญเหตุ ฐานทัพเรือสตึบ ผบ.รท.สส./ผอ.รท.รท.สส.ที่ ๑/๒๕๖๓ ▪ แผนบรรเทาสาธารณภัยฐานทัพเรือสตึบ หน่วยบรรเทาสาธารณภัยฐานทัพเรือสตึบ ผบ.นบก.รท.สส. ที่ ๑/๒๗๖๒ 	<ul style="list-style-type: none"> ▪ น.ต.นรินทร์ พุ่มเ齡 ▪ ร.ต.สุขสันต์ สร้อยสุวรรณ 	<ul style="list-style-type: none"> ▪ มว.ดับเพลิง ▪ หน่วยงานราชการ ทร.ที่มีระดับเพลิง ▪ หน่วยงานนอก ทร.ที่มีระดับเพลิง
3. ความรู้เรื่อง การตรวจสอบ บำรุงรักษา และซ่อมทำระบบเบรกรถยนต์	<ul style="list-style-type: none"> • การปรนนิบัติบำรุง และซ่อมทำ เครื่องมือและยานพาหนะด้านการขนส่ง เล่ม 4 ระบบช่วงล่างรถยนต์ • งานเครื่องล่างรถยนต์ ซีเอ็ดบุ๊ค ของ อ.ประสานพงศ์ หาเรือนชีพ 	<ul style="list-style-type: none"> ▪ ว่าที่ ร.ท.ชัย เสถียรปัญญาธร ▪ นายนิรุจน์ สืบคำ ▪ นายไชโย รากอิ่ง ▪ นายปรีชาพล เกิดสวัสดิ์ 	<ul style="list-style-type: none"> ▪ มว.ซ่อมบำรุง แผนกรถยนต์ กขส.๑ ▪ แผนกรถยนต์ กขส.รท.สส. ▪ หน่วยงานที่มีรถในครอบครองของ กองทัพอเรือ
4. ความรู้เรื่อง การตรวจสอบลักษณะของยาง	<ul style="list-style-type: none"> • การปรนนิบัติบำรุง และซ่อมทำ เครื่องมือและยานพาหนะด้านการขนส่ง เล่ม 4 ระบบช่วงล่างรถยนต์ ▪ งานเครื่องล่างรถยนต์ ซีเอ็ดบุ๊ค ของ อ.ประสานพงศ์ หาเรือนชีพ 	<ul style="list-style-type: none"> ▪ ว่าที่ ร.ท.ชัย เสถียรปัญญาธร ▪ นายภากรณ์ ขุนทองพันธ์ ▪ นายสมศักดิ์ สุวรรณไตรย์ ▪ นายธนิต ทรัพย์มีชัย 	<ul style="list-style-type: none"> ▪ มว.ซ่อมบำรุง แผนกรถยนต์ กขส.๑ ▪ แผนกรถยนต์ กขส.รท.สส. ▪ หน่วยงานที่มีรถครอบครองของ กองทัพอเรือ
5. การสนับสนุนรถยนต์โดยสารเพื่อการรับส่งกำลังพล	<ul style="list-style-type: none"> • การขนส่งทั่วไป เล่ม ๑ (ปรับปรุง ม.ค. ๒๕๖๔) • การขนส่งทั่วไป เล่ม ๒ (ปรับปรุง ม.ค. ๒๕๖๔) • การขนส่งทางถนนทางธุรกิจ (ปรับปรุง ม.ค.๒๕๖๔) 	<ul style="list-style-type: none"> ▪ ว่าที่ น.ต.พิชัย เจริญสุขสวัสดิ์ ▪ ว่าที่ ร.ต.ถิรวัฒน์ สีทอง ▪ จ.อ.ธนกร สองศรี 	<ul style="list-style-type: none"> ▪ มว.รถยนต์นั่ง แผนกรถยนต์ กขส.๑ ▪ แผนกรถยนต์ กขส.รท.สส. ▪ หน่วยงานที่มีรถยนต์โดยสารในครอบครองของกองทัพอเรือ
6. การสนับสนุนรถยนต์การสนับสนุนรถยนต์บรรทุกเพื่อรับส่งพัสดุ	<ul style="list-style-type: none"> • การขนส่งทั่วไป เล่ม ๑ (ปรับปรุง ม.ค.๒๕๖๔) • การขนส่งทั่วไป เล่ม ๒ (ปรับปรุง ม.ค.๒๕๖๔) • การขนส่งทางถนนทางธุรกิจ (ปรับปรุง ม.ค.๒๕๖๔) 	<ul style="list-style-type: none"> ❖ น.ต.ปรีชา เผือกบริสุทธิ์ ❖ ว่าที่ ร.ท.ธเนพล สว่างแสง ❖ พ.จ.อ.สุวิทย์ คงโพธิ์ทอง ❖ พ.จ.ท.ธรรมบุญ เข้มเงิน 	<ul style="list-style-type: none"> ▪ มว.รถยนต์บรรทุก แผนกรถยนต์ กขส.๑ ▪ แผนกรถยนต์ กขส.รท.สส. ▪ หน่วยงานที่มีรถยนต์โดยสารในครอบครองของกองทัพอเรือ
7. การคำนวณอัตราความสิ้นเปลืองน้ำมันเชื้อเพลิงที่ปรับปรุงใหม่	<ul style="list-style-type: none"> • คำนวณอัตราความสิ้นเปลืองน้ำมันเชื้อเพลิงที่ปรับปรุงใหม่ 	<ul style="list-style-type: none"> ▪ ว่าที่ น.ต.พิชัย เจริญสุขสวัสดิ์ ▪ ว่าที่ ร.ต.ถิรวัฒน์ สีทอง ▪ จ.อ.ธนกร สองศรี 	<ul style="list-style-type: none"> ▪ มว.รถยนต์นั่ง แผนกรถยนต์ กขส.๑ ▪ แผนกรถยนต์ กขส.รท.สส. ▪ หน่วยงานที่มีรถยนต์โดยสารในครอบครองของกองทัพอเรือ

หัวข้อความรู้ที่สนับสนุนกระบวนการปฏิบัติงาน	ประเภทความรู้		ผู้ใช้ความรู้
	ความรู้ชัดแจ้ง Explicit Knowledge (ระบุเอกสารหรือสื่อที่มีอยู่)	ผู้ที่มีความรู้ตามหัวข้อ Tacit Knowledge (ระบุชื่อ)	ระบุกลุ่มผู้ใช้ความรู้ทั้งภายในและภายนอกองค์กร
8. กระบวนการให้บริการรถยนต์เฉพาะการ	<ul style="list-style-type: none"> ➢ เอกสารอ้างอิงของกองทัพเรือ (อทร.) หมายเลข ๔๐๐๙ (หลักปฏิบัติงานด้านการขนส่ง) ➢ คู่มือการเรียน การขนส่งทั่วไป, การขนส่งทางถนนทางธุรการ, การขนส่งทางถนนทางยุทธวิธีของ ชส.ทร. ➢ ระเบียบกองทัพเรือว่าด้วยศูนย์บริการรถ พ.ศ. ๒๕๕๗ ➢ คู่มือการใช้งานรถยนต์เฉพาะการต่างๆ 	<ul style="list-style-type: none"> ❖ น.ต.ปรีชา เผือกบริสุทธิ์ ❖ ว่าที่ ร.ท.ธมลพล สว่างแสง ❖ พ.จ.อ.สุวิทย์ คงโพธิ์ทอง ❖ พ.จ.ท.ธรรมบุญ เข้มเงิน 	<ul style="list-style-type: none"> ● มว.รถยนต์บรรทุกา ● แผนกรถยนต์เฉพาะการ ชส.ทร
9.กระบวนการให้บริการขนส่งทางน้ำ	<ul style="list-style-type: none"> ▪ พระราชบัญญัติการเดินเรือในน่านน้ำไทย พ.ศ.๒๕๕๖ และฉบับที่แก้ไขเพิ่มเติม ▪ พระราชบัญญัติป้องกันเรือโดนกัน พ.ศ.๒๕๒๒ และฉบับที่แก้ไขเพิ่มเติม ▪ คู่มือการการขนส่งทางน้ำภายในแผ่นดิน พ.ศ.๒๕๖๐ 	<ul style="list-style-type: none"> ▪ ว่าที่ น.ต.ไพวน เรืองวิสัย ▪ ร.ท.ณัฐพงศ์ ศรีวิไล 	<ul style="list-style-type: none"> ▪ แผนกเรือ กขส.รฐท.สส.

แบบทดสอบการประเมินสถานะความรู้

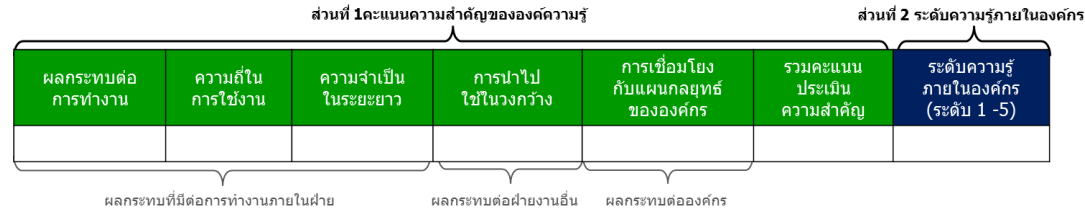
ยุทธศาสตร์/ ภาระงาน : ...กระบวนการควบคุมอค์ภยคลังเก็บน้ำมันเชื้อเพลิงกองทัพเรือ พื้นที่ภาคตะวันออก.....

ผังการพิจารณา (คะแนนพิจารณาปัจจัย 1-5 ดูความหมายในตารางในคำแนะนำการกรอก)

ลำดับ	หัวข้อความรู้	ปัจจัยพิจารณาความสำคัญ				รวมคะแนนประเมิน (Link สูตรไว้ ห้ามลบข้อมูล)	ระดับความรู้ ในองค์กร (Link สูตรไว้ ห้ามลบข้อมูล)	ความเสี่ยง (สูง กลาง ต่ำ) (Link สูตรไว้ ห้ามลบข้อมูล)	
		ผลกระทบที่มีต่อการทำงานภายในฝ่าย			ผลกระทบต่อ ฝ่ายอื่น				ผลกระทบต่อ องค์กร
		ผลกระทบต่อ การทำงาน	ความถี่ในการ ทำงาน	ความจำเป็น ในระยะยาว	การนำไปใช้ใน วงกว้าง				การเชื่อมโยง แผนกลยุทธ์ องค์กร
1	ความรู้เรื่องที่ 1 1.กระบวนการควบคุมอค์ภยคลังเก็บน้ำมันเชื้อเพลิง กองทัพเรือ พื้นที่ภาคตะวันออก	3	3	5	5	3	19	3	สูง
2	ความรู้เรื่องที่ 2 การดับเพลิงอาคารสูงในพื้นที่สัดหีบ	3	3	2	3	3	14	4	ปานกลาง
3	ความรู้เรื่องที่ 3 การตรวจสอบบำรุงรักษาและซ่อมทำระบบเบรกรถยนต์	3	5	5	1	3	17	4	ปานกลาง
4	ความรู้เรื่องที่ 4 การตรวจสอบลักษณะของยาง	3	5	5	1	3	17	4	ปานกลาง
5	ความรู้เรื่องที่ 5 การสนับสนุนรถยนต์โดยสารเพื่อการรับ-ส่งกำลังพล	3	2	4	1	3	13	4	ปานกลาง

ลำดับ	หัวข้อความรู้	ปัจจัยพิจารณาความสำคัญ					รวมคะแนนประเมิน (Link สูตรไว้ ห้ามลบข้อมูล)	ระดับความรู้ ในองค์กร (Link สูตรไว้ ห้ามลบข้อมูล)	ความเสี่ยง (สูง กลาง ต่ำ) (Link สูตรไว้ ห้ามลบข้อมูล)
		ผลกระทบที่มีต่อการทำงานภายในฝ่าย			ผลกระทบต่อ ฝ่ายอื่น	ผลกระทบต่อ องค์กร			
		ผลกระทบต่อ การทำงาน	ความถี่ในการ ทำงาน	ความจำเป็น ในระยะยาว	การนำไปใช้ใน วงกว้าง	การเชื่อมโยง แผนกลยุทธ์ องค์กร			
6	ความรู้เรื่องที่ 6 การสนับสนุนรถยนต์โดยสารเพื่อการรับ-ส่งกำลังพล	3	2	1	3	3	12	4	ปานกลาง
7	ความรู้เรื่องที่ 7 การคำนวณอัตราความสิ้นเปลืองน้ำมันเชื้อเพลิงที่	3	2	1	3	3	12	4	ปานกลาง
8	ความรู้เรื่องที่ 8 กระบวนการใช้บริการรถยนต์เฉพาะการ	3	1	2	3	3	10	4	ปานกลาง
9	ความรู้เรื่องที่ 9 กระบวนการให้บริการขนส่งทางน้ำ	3	2	3	1	3	12	4	ปานกลาง

ส่วนประกอบของแบบประเมินสถานะความรู้ภายในองค์กร



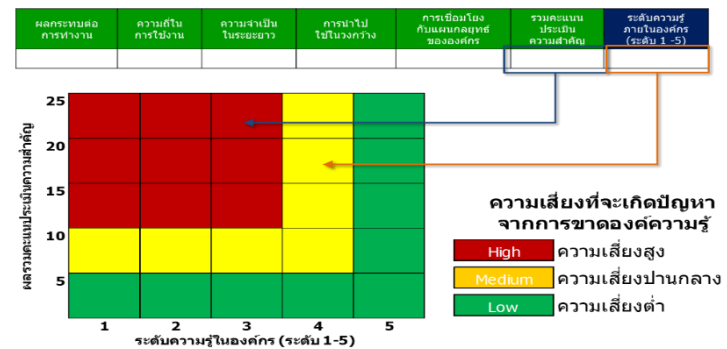
ส่วนที่ 1 คะแนนความสำคัญขององค์ความรู้			ส่วนที่ 2 : ระดับความรู้ภายในองค์กร			
เกณฑ์ประเมินความสำคัญขององค์ความรู้ (1-5 คะแนน)			เกณฑ์การประเมินระดับความรู้ภายในองค์กร (ระดับ 1-5)			
	เกณฑ์การประเมิน	คะแนน	สถานะความรู้ในองค์กร			คำอธิบาย
			เอกสาร	บุคลากร	ผู้เชี่ยวชาญ	
1. ผลกระทบต่อการทำงาน	หากขาดองค์ความรู้ในเรื่องนี้จะส่งผลกระทบต่อการทำงานหรือไม่?	1 คะแนน สามารถทำงาน/แก้ปัญหาที่พบได้ตามปกติ 3 คะแนน สามารถทำงานได้ แต่อาจขาดแนวทางในการแก้ปัญหา 5 คะแนน ไม่สามารถทำงาน/แก้ปัญหาในการทำงานได้				1 ไม่มีความรู้ในองค์กรเลย 2 บุคลากรยังไม่ค่อยมีความรู้เรื่องนี้ แต่มีเอกสารความรู้ที่เกี่ยวข้องอยู่บางส่วน เช่น QP,WI,SD,คู่มือ 3 มีความรู้ในองค์กรทั้งในด้านบุคลากรและเอกสาร แต่ไม่มีผู้เชี่ยวชาญในองค์กร 4 มีความรู้ในองค์กร และมีผู้เชี่ยวชาญอยู่บ้างแต่ขาดทักษะในการถ่ายทอด, หรือมีความเสี่ยงในการสูญเสียผู้เชี่ยวชาญในระยะอันสั้น เช่น เกษียณ, ลาออก, ปัญหาสุขภาพ 5 มีความรู้ในองค์กร และมีผู้เชี่ยวชาญที่สามารถถ่ายทอดความรู้โดยการสอนงานและให้คำแนะนำได้มากกว่า 1 คน
2. ความถี่ในการใช้งาน	ความถี่เหล่านั้นมีการใช้งานบ่อยมาก/บ่อยแค่ไหน?	1 คะแนน มีรอบการใช้งานไม่แน่นอน 2 คะแนน มีการใช้งานไม่ต่ำกว่า 1 ครั้ง/ปี 3 คะแนน มีการใช้งานไม่ต่ำกว่า 1 ครั้ง/เดือน 4 คะแนน มีการใช้งานไม่ต่ำกว่า 1 ครั้ง/สัปดาห์ 5 คะแนน ต้องใช้ในการทำงานประจำวัน	1	X	X	
3. ความจำเป็นในระยะยาว	เป็นความรู้ชั่วคราว(เฉพาะกิจ) หรือต้องใช้ระยะยาว, ใช้ครั้งเดียวจบหรือต้องใช้ต่อเนื่อง?	1 คะแนน ใช้ในการทำงาน/แก้ปัญหาเฉพาะกิจ 2 คะแนน ใช้ในการทำงาน/แก้ปัญหาที่อาจจะมีโอกาสได้ใช้งานซ้ำ 3 คะแนน ใช้ในการทำงาน/แก้ปัญหาที่มีแผนใช้งานอีกในอนาคต 4 คะแนน ใช้ในการทำงาน/แก้ปัญหาที่มีรอบการใช้งานชัดเจน 5 คะแนน ต้องใช้ในการทำงานประจำวัน	2	✓	X	
4. การนำไปใช้ในวงกว้าง	เป็นความรู้เฉพาะหน่วยงานหรือมีความจำเป็นต้องใช้ร่วมกับหน่วยงานอื่น?	1 คะแนน ใช้เฉพาะภายในหน่วยงานของตนเองเท่านั้น 2 คะแนน ใช้ในงานภายในหน่วยงานที่มีการทำงานร่วมกับหน่วยงานอื่น 3 คะแนน มีหน่วยงานอื่นนำไปใช้บ้างในบางครั้ง 4 คะแนน ใช้ในการทำงาน/แก้ปัญหาร่วมกับหน่วยงานอื่นบ่อยครั้ง 5 คะแนน ใช้ในการทำงานประจำวันร่วมกับหน่วยงานอื่นเป็นประจำ	3	✓	X	
5. การเชื่อมโยงกับแผนกลยุทธ์ขององค์กร	องค์กรสามารถใช้ประโยชน์จากความรู้เหล่านี้ได้อย่างไรบ้าง?	1 คะแนน ไม่เกี่ยวข้องกับกลยุทธ์ขององค์กร 3 คะแนน มีบางส่วนเกี่ยวข้องกับแผนกลยุทธ์ขององค์กร 5 คะแนน สอดคล้องกับแผนกลยุทธ์ขององค์กรโดยตรง	4	✓	✓	
			5	✓	✓+	

นำคะแนนความสำคัญ

และคะแนนประเมินระดับความรู้ในองค์กร

มาจัดลำดับความเร่งด่วน

เพื่อการวางแผนจัดการความรู้



องค์ความรู้ในกระบวนการหลักโดยเครื่องมือหัวข้อการจัดการความรู้ (Knowledge Management Landscape)

ผังการคัดเลือกหัวข้อการจัดการความรู้

หน่วยงาน (นชต.ทร./หน่วยเฉพาะกิจ ทร.):รฐท.สส.....

หน่วยงาน (ระดับรอง) :กขส.รฐท.สส.....

ปีงบประมาณ : 2568

กระบวนการที่ต้องการปรับปรุง :

หัวข้อการจัดการความรู้ : กระบวนการควบคุมอค์คิภัยคลังเก็บน้ำมันเชื้อเพลิงกองทัพเรือ พื้นที่ภาคตะวันออก

ยุทธศาสตร์ / กระบวนการ	หัวข้อความรู้ / ทักษะ ที่สนับสนุน	เหตุผลสำคัญในการเลือกหัวข้อความรู้	ความรู้ชัดแจ้ง (Explicit Knowledge) (ระบุชื่อเอกสาร / Clip)	ความรู้ในผู้ปฏิบัติงาน (Tacit Knowledge) (ระบุชื่อบุคคล)	ผู้ใช้ความรู้ (User) (ระบุชื่อกลุ่มบุคคล)	กิจกรรมการจัดการความรู้ (KM Action)
เป้าหมายในการเพิ่มประสิทธิภาพเพื่อสนับสนุนภารกิจหลักของ ทร. (CP) ด้านการสร้างความภาคภูมิใจในความเป็นทหารเรือของ	เรื่อง กระบวนการควบคุมอค์คิภัยคลังเก็บน้ำมันเชื้อเพลิงกองทัพเรือ พื้นที่ภาคตะวันออก	1. ในหน่วยงานนี้ยังขาดผู้เชี่ยวชาญ 2. เพื่อเตรียมความพร้อมทั้งทางด้านอุปกรณ์ดับเพลิงและ ผู้ปฏิบัติงาน 3.พัฒนาบุคลากรกลุ่มเป้าหมายให้มีความรู้ความเข้าใจเทคนิคการดับเพลิง	1.อทร.9204 คู่มือการปฏิบัติเกี่ยวกับสถานีของหน่วยต่างๆ	น.ต.นรินทร์ พุ่มเล่ง ร.ท.สุขสันต์ สร้อยสุวรรณ	1.เจ้าหน้าที่ดับเพลิงของ ทร. พื้นที่สัตหีบ	1.ศึกษาดูงานหน่วยที่เป็นหน่วยเทียบเคียง เช่น บริษัท NPC Safety And Environmental Service
			2. ระเบียบกองทัพเรือว่าด้วยการปฏิบัติเกี่ยวกับอค์คิภัย พ.ศ. ๒๕๓๑		2.เจ้าหน้าที่ดับเพลิงของ อปท. พื้นที่สัตหีบ	2.สร้างองค์ความรู้ด้านกระบวนการควบคุมอค์คิภัยคลังเก็บน้ำมันเชื้อเพลิง
			3.ระเบียบกองทัพเรือ			3. การฝึกเจ้าหน้าที่ดับเพลิง

<p>กำลังพล กองทัพเรือ (Th1)และ ปีแห่งความปลอดภัยของ กองทัพเรือ (NAVY - SAFETY 2025) (Th2) ยุทธศาสตร์ รฐท. สส. พ.ศ.๒๕๖๑-๒๕๗๙ ยุทธศาสตร์ที่ ๔ การพัฒนา ความสามารถของ กำลังพล รฐท.สส. ให้มีความเป็นมืออาชีพ</p>		<p>คลังน้ำมันเชื้อเพลิง หรือสถานที่เก็บน้ำมัน เชื้อเพลิง</p>	<p>ว่าด้วยการรักษาความปลอดภัย พ.ศ.๒๕๓๑ 4.ระเบียบสำนัก นายกรัฐมนตรีว่าด้วยการรักษาความปลอดภัย แห่งชาติ 5.แผนเผชิญเหตุคลัง เก็บน้ำมันเชื้อเพลิงของ หน่วยงานที่เกี่ยวข้อง</p>			<p>ทุกคนกลุ่มเป้าหมาย</p>
<p>ผลลัพธ์ที่คาดหวัง (Output)</p>						
<p>1. ได้จำนวนควบคุมอค์คีย์คลังเก็บน้ำมันเชื้อเพลิงกองทัพเรือ พื้นที่ภาคตะวันออก ๑๐๐ ท่าน</p>						
<p>2. ได้องค์ความรู้ที่เป็นสื่อวีดิทัศน์ เรื่อง ควบคุมอค์คีย์คลังเก็บน้ำมันเชื้อเพลิงกองทัพเรือ พื้นที่ภาคตะวันออก</p>						
<p>3. คะแนนการประเมินความรู้ความเข้าใจของบุคลากร (กลุ่มเป้าหมาย) มีความรู้ความเข้าใจเรื่องควบคุมอค์คีย์คลังเก็บน้ำมันเชื้อเพลิงกองทัพเรือ พื้นที่ภาคตะวันออกมากกว่าร้อยละ 80</p>						

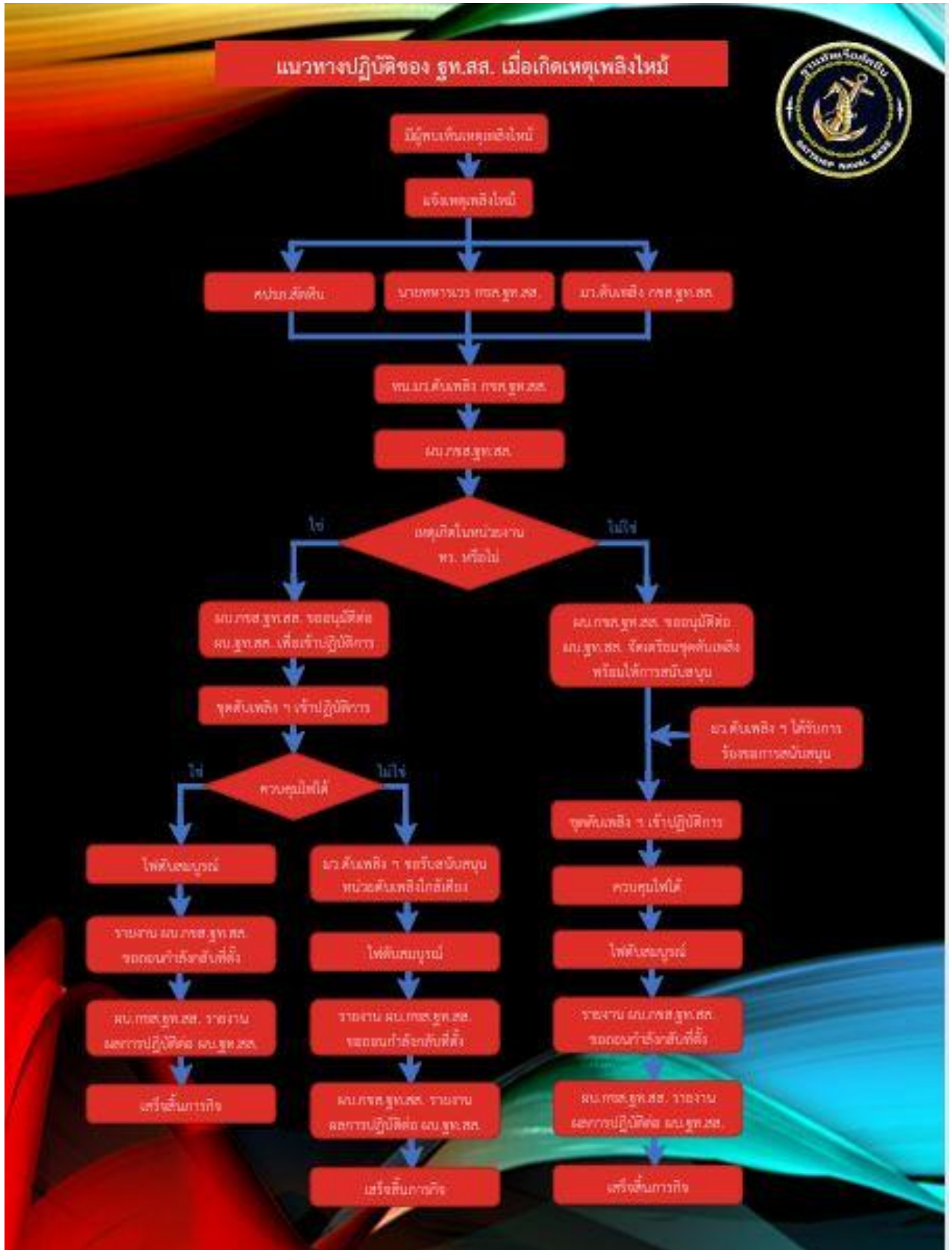
การสร้าง Fish Bone Diagram เราจะเริ่มจากการตั้งปัญหาไว้ที่หัวปลาทางขวามือ วาดแกนกลางลำตัวหรือกระดูกสันหลัง ตามด้วยก้างใหญ่ที่เป็นสาเหตุหลัก 4M1E ที่กล่าวไว้ข้างต้น หลังจากนั้น เราจึงมาระดมสมองคิดหาถึงสาเหตุของปัญหาโดยการถาม “ทำไม” ไปเรื่อยๆ ในหัวข้อเดิม แล้วจึงย้ายไปที่หัวข้ออื่นๆ ต่อในแต่ละก้างใหญ่ จะมีการพิสูจน์ด้วยข้อเท็จจริง โดยอาศัยข้อเท็จจริงและการคาดเดาโดยยึดข้อเท็จจริงเป็นหลัก ด้วยเริ่มด้วยการตั้งคำถาม ที่นำสาเหตุจากก้างกลางมาหาข้อเท็จจริงด้วยการถาม “ทำไม” ไปเรื่อย ๆ และหากถามย้อนกลับ เราต้องมั่นใจว่า สิ่งนั้นเป็นสาเหตุให้เกิดปัญหาจริง ๆ





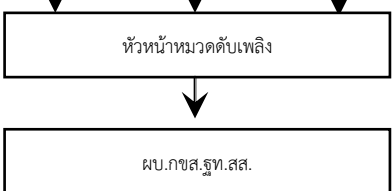

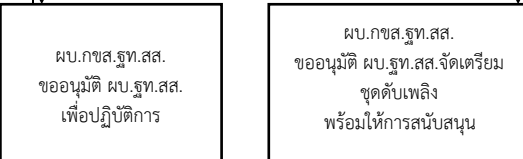
๑. กำหนดปัญหา คือ หากเหตุการณ์ไฟไหม้คลังเก็บน้ำมันเชื้อเพลิงของกองทัพเรือ พื้นที่ภาคตะวันออกเฉียงเหนือ คือ หากเหตุการณ์ไฟไหม้คลังเก็บน้ำมันเชื้อเพลิงขนาดใหญ่ของกองทัพเรือพื้นที่ ส.ต.หีบ มี ๓ แห่งซึ่งอยู่ในความรับผิดชอบของ พธ.ท. และมีสถานีบริการน้ำมันเชื้อเพลิงตามหน่วยต่างๆ ในพื้นที่ อีกหลายสถานี การใช้บริการของหน่วยงานราชการของกองทัพเรือ เช่นยานพาหนะของทางราชการ รถยนต์ เรือ อากาศยาน เครื่องทุนแรง จำเป็นต้องใช้ น้ำมันเชื้อเพลิงในการปฏิบัติงาน ซึ่งใช้บริการสถานีบริการน้ำมันของหน่วย สถานีบริการน้ำมันจะมีการขนถ่ายน้ำมันไว้ในถังเก็บใต้ดินและบนดิน โดยใช้รถบรรทุกน้ำมันในการขนส่ง รวมทั้งรถบรรทุกน้ำมันก็ต้องรับน้ำมันจากคลังเก็บน้ำมันเชื้อเพลิงขนาดใหญ่ที่อยู่ในพื้นที่ อ. ส.ต.หีบ ซึ่งในกระบวนการขนถ่าย บรรทุกน้ำมันเชื้อเพลิงแต่ละครั้งหากขาดการระมัดระวัง หรือความประมาทของ

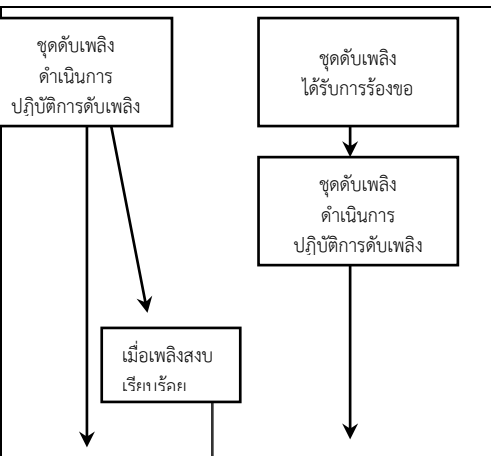
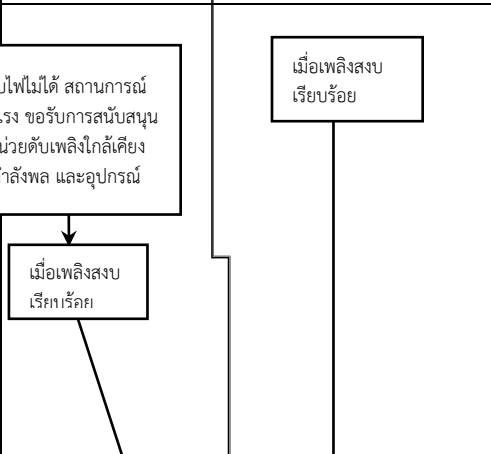
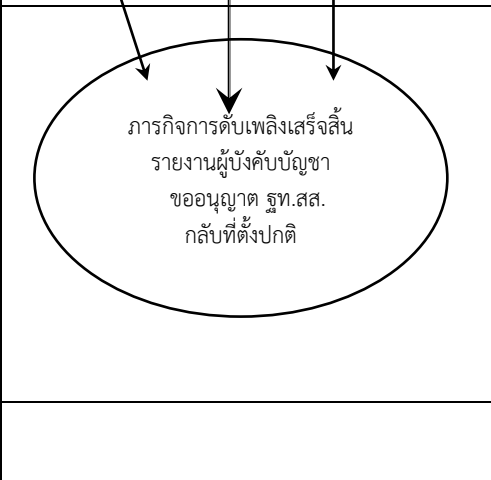
- เจ้าหน้าที่ต่างๆ อาจก่อให้เกิดอุบัติเหตุเป็นเหตุให้เกิดอค์ภัยในระหว่างการปฏิบัติงานได้ หรือบางครั้งอาจเกิดการลอบวางเพลิง การก่อวินาศกรรมจากผู้ไม่หวังดี หรือเกิดจากอุบัติเหตุจากภัยธรรมชาติ
๒. ปัจจัยทำให้เกิดปัญหา
 - ๒.๑ การปฏิบัติงานของเจ้าหน้าที่
 - ๒.๒ การบรรทุกขนถ่าย ลำเลียง
 - ๒.๓ การซ่อมบำรุงอุปกรณ์
 - ๒.๔ เหตุสุดวิสัย
 ๓. สาเหตุ
 - ๓.๑ เกิดจากความตั้งใจ เช่นการลอบวางเพลิง ก่อวินาศกรรม
 - ๓.๒ เกิดจากความประมาท ขาดการระมัดระวัง ความไม่พร้อมของสถานที่ อุปกรณ์ และบุคคล
 ๔. สอบทานความเป็นเหตุเป็นผลด้วยประโยคที่ว่า “เพราะ..(สาเหตุ)...จึงทำให้เกิด..(ผล)...ของปัญหา
จากสาเหตุข้อ ๓.๑ เพราะ เหตุใด จึงทำให้เกิดเพลิงไหม้คลังเก็บน้ำมันเชื้อเพลิงหรือสถานีบริการน้ำมันเชื้อเพลิง
จากสาเหตุข้อ ๓.๒ เพราะ เหตุใด จึงทำให้เกิดเพลิงไหม้คลังเก็บน้ำมันเชื้อเพลิงหรือสถานีบริการน้ำมันเชื้อเพลิง
 ๕. จัดลำดับความสำคัญของสาเหตุ
 - ลำดับความสำคัญให้ สาเหตุข้อที่ ๓.๑ เป็นลำดับแรก
 - ลำดับความสำคัญให้ สาเหตุข้อที่ ๓.๒ เป็นลำดับที่ ๒
 ๖. จัดทำแนวทางปรับปรุงปัญหาตามสาเหตุหลักและสาเหตุรอง
สาเหตุหลัก คือ ต้องมีมาตรการรักษาความปลอดภัยของผู้ปฏิบัติหน้าที่เวรยามให้เป็นไปตามระเบียบที่วางได้อย่างเคร่งครัด มีมาตรการการป้องกันการเกิดเหตุ มีแผนเผชิญเหตุ ฯลฯ
สาเหตุรอง คือ การปฏิบัติของเจ้าหน้าที่ บุคลากร ผู้ใช้บริการ ต้องปฏิบัติตาม ระเบียบ กฎ ข้อบังคับ และกฎหมายที่เกี่ยวข้องอย่างเคร่งครัด ตามมาตรฐานความปลอดภัย ที่กำหนดไว้

FLOW CHART



Work Flow กระบวนการควบคุมอค์คีย์คลังเก็บน้ำมันเชื้อเพลิง กองทัพเรือ พื้นที่ภาคตะวันออก

ขั้นที่	ผังกระบวนการ	รายละเอียด	ระยะเวลาและข้อกำหนดที่สำคัญ		ผู้รับผิดชอบ
			ระยะเวลา	ข้อกำหนด	
1.		จนท.คลังน้ำมันเชื้อเพลิงแจ้งเหตุที่ ศปรก.รฐท. สส. โทร. 038 438474 71050 หรือแจ้งหมวดดับเพลิง กขส.รฐท.สส. โทร. 71777 72045 72048 หรือแจ้ง นายทหารเวร กขส.รฐท.สส. โทร. 095 0239369	1 นาที	เมื่อเกิดเหตุเพลิงไหม้	ผู้แจ้งเหตุ
2.		สอบถามรายละเอียดต่าง ๆ- ชื่อ นามสกุล ตำแหน่ง เบอร์โทรศัพท์ ผู้แจ้งเหตุ- สถานที่เกิดเหตุ (จุดเกิดเหตุ ซอย ถนน หมู่บ้าน ตำบล)- สถานการณ์เบื้องต้น	1 นาที	ระบียบ และข้อกำหนดของการรับแจ้งเหตุ	จำเวรประจำวันหมวดดับเพลิงฯ ข้าราชการ มว.ดับเพลิง
3.		เปิดสัญญาณแจ้งเหตุให้กำลังพลเตรียมออกปฏิบัติการดับเพลิง- พลขับเตรียมรถดับเพลิงและรถบรรทุกน้ำ- เจ้าหน้าที่ดับเพลิงแต่งกายชุดดับเพลิง รายงานผู้บังคับบัญชาตามลำดับ	3 นาที	ชุดออกปฏิบัติการ-รถดับเพลิง 1 คัน พร้อม จนท. 8 นาย-รถบรรทุกน้ำ 1 คัน พร้อม จนท. 2 นาย	หัวหน้าหมวดดับเพลิง ๑
4.		ศปรก.รฐท.สส.- ขออนุมัติ รฐท.สส.(นายทหารเวรสั่งการ)- สั่งการให้ หมวดดับเพลิง ๑ ปฏิบัติหมวดดับเพลิง ๑ ผบ.กขส.รฐท.สส. สั่งชุดปฏิบัติการดับเพลิงออกดับเพลิง หน.ชุดแจ้ง ศปรก.รฐท.สส.และผู้บังคับบัญชา (ผบ.กขส.รฐท.สส.)	2 นาที	ระบียบ รฐท.สส.ว่าด้วยการปฏิบัติเกี่ยวกับอค์คีย์ในพื้นที่ของ รฐท.สส. พ.ศ.2551	ศปรก.รฐท.สส./หน.หมวดดับเพลิง ๑
5.		- รถดับเพลิง รถบรรทุกน้ำพร้อมเจ้าหน้าที่ดับเพลิงเตรียมพร้อมออกปฏิบัติการดับเพลิง ณ สถานที่เกิดเหตุ หัวหน้าชุดปฏิบัติการดับเพลิงรายงานตัวกับผู้อำนวยการดับเพลิงของที่เกิด	20 นาที	ระบียบ ทร.ว่าด้วยการปฏิบัติเกี่ยวกับอค์คีย์ พ.ศ.2531	หน.ชุดดับเพลิง (หน.หมวดดับเพลิง ๑ / ประจำ หมวดดับเพลิง ๑)

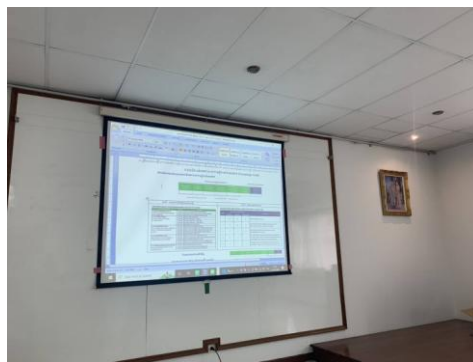
6.		<p>-หัวหน้าชุดดับเพลิงหรือเมื่อ ผบ.กขส.รฐท. สส./รอง ผบ.กขส.รฐท. สส. ไปถึงที่เกิดเหตุทำหน้าที่เป็นผู้อำนวยการดับเพลิง-ปฏิบัติการดับเพลิง ตามสถานการณ์พื้นที่เกิดเหตุ การแก้ปัญหาเฉพาะหน้า -รายงานสถานการณ์ให้ รฐท.สส.ทราบเป็นระยะจนกว่าเพลิงสงบ</p>	ตามสถานการณ์	ระหว่างปฏิบัติการดับเพลิง ภายใต้คำสั่งการของผู้อำนวยการดับเพลิง (ผบ.กขส.รฐท.สส./รอง ผบ.กขส.รฐท.สส. หน.มว.ดับเพลิง ฯ) ตามระเบียบ ทร.ว่าด้วยการปฏิบัติเกี่ยวกับอัคคีภัย พ.ศ.2531	ผบ.กขส.รฐท.สส./หัวหน้าหมวดดับเพลิง ฯ
7.		<p>เมื่อเพลิงสงบเรียบร้อย - ผู้ควบคุมชุดปฏิบัติการตรวจสอบกำลังพลยานพาหนะและอุปกรณ์ รายงาน รฐท.สส. ทราบ</p> <p>เมื่อสถานการณ์รุนแรงดับไฟไม่ได้ - รายงาน รฐท.สส. ทราบ ผอ.ทั่วไป ผอ.ระดับเขต ศบภ.ทรภ.๑ ร่วมพิจารณาสั่งการขอรับการสนับสนุนหน่วยดับเพลิงในพื้นที่และสนับสนุนกำลังพล</p>	-ตามสถานการณ์	-ระเบียบ รฐท.สส. ว่าด้วยการปฏิบัติเกี่ยวกับอัคคีภัยในพื้นที่ของ รฐท.สส. พ.ศ.2551 - ตามระเบียบ ทร.ว่าด้วยการปฏิบัติเกี่ยวกับอัคคีภัย พ.ศ.2531	ผบ.กขส.รฐท.สส.-หน.หมวดดับเพลิง ฯ -ผอ.ทั่วไป ผอ.ระดับเขต-ศบภ.ทรภ. ๑
๘.		<p>หมวดดับเพลิง ฯ</p> <p>- แจ้ง ศปรภ.รฐท.สส. รถดับเพลิง รถบรรทุกน้ำ ถึงที่ตั้งปกติเรียบร้อยแล้ว</p> <p>- รายงานตามลำดับชั้นถึง รฐท.สส.ตามแบบรายงานการปฏิบัติในการดับเพลิง/ช่วยดับเพลิง</p>	-ตามสถานการณ์ (๓ วัน)	ระเบียบ รฐท.สส. ว่าด้วยการปฏิบัติเกี่ยวกับอัคคีภัยในพื้นที่ของ รฐท.สส. พ.ศ.2551 ตามระเบียบ ทร.ว่าด้วยการปฏิบัติเกี่ยวกับอัคคีภัย พ.ศ.2531	เจ้าหน้าที่ธุรการหมวดดับเพลิง ฯ
		รวมระยะเวลา			

๒.๒ วิธีการในการถ่ายทอดแผนปฏิบัติการการจัดการความรู้สู่ผู้ปฏิบัติให้เกิดการดำเนินการทั่วถึงทั้งหน่วยงาน

ผู้อำนวยการและผู้บริหารจัดการความรู้ (Chief Knowledge Officer) ของ กขส.รฐท.สส.มีการถ่ายทอดแผนการปฏิบัติการการจัดการความรู้ลงไปสู่ผู้ปฏิบัติ ผ่านคณะทำงาน KM Fa ของหน่วยมีการสั่งการไปยัง หน.นขต.กขส.รฐท.สส. หน.แผนก และ หน.หมวด มีการสั่งการในการประชุมเพื่อขับเคลื่อน การออกบันทึกสั่งการ และการนำเทคโนโลยี สารสนเทศที่หน่วยงานมีอยู่มาช่วย เช่น เว็บไซต์ของหน่วย กลุ่มไลน์ และมีการกำกับดูแล

ตามลำดับขั้นของ สายการบังคับบัญชา เพื่อให้แผนการบริหารจัดการความรู้ของ กขส.ฐท.สส.เป็นไปในทิศทางเดียวกัน บุคลากรของ หน่วยเข้าใจ รับรู้ รับทราบ และมีส่วนร่วมในการจัดทำองค์ความรู้ของแต่ละหน่วย เพื่อให้มีองค์ความรู้ ที่เพียงพอต่อการปฏิบัติงานได้อย่างมีประสิทธิภาพ

รูปภาพ



๒.๓ การติดตามและการประเมินผลตามแผนการจัดการความรู้

ผู้อำนวยการและผู้บริหารจัดการความรู้ (Chief Knowledge Officer) ยังได้กำหนดแนวทางในการ เรียนรู้ ในองค์กร Learning Organization เพื่อให้การเรียนรู้ฝังลึกลงไปในชีวิตการปฏิบัติงาน และพัฒนาองค์กร ไปสู่ องค์กรแห่งการเรียนรู้ กขส.ฐท.สส.ได้ดำเนินการในด้านต่าง ๆ ดังนี้

มีการดำเนินการรวบรวมจัดทำองค์ความรู้ขององค์กรในแต่ละด้าน เช่น ด้านการบรรเทาสาธารณภัย มีการฝึกดับเพลิงในรูปแบบต่างๆ เช่น ฝึกดับเพลิงอาคารสูง ฝึกดับเพลิงคลังเก็บน้ำมันเชื้อเพลิง การฝึกร่วมกับ หน่วยงานภายนอกแบบบูรณาการ การสาธิตการดับเพลิงไฟประเภทต่างๆ การฝึกดับเพลิงเบื้องต้นให้กับหน่วย ราชการ ทร.ในพื้นที่สัทธิบ การฝึกดับเพลิงให้แก่ทหารใหม่ที่มาประจำการ ที่ กขส.ฐท.สส.และการฝึกพลขับรถทาง ยุทธวิธี การช่วยเหลือผู้ประสบภัยและบรรเทาสาธารณภัยกับส่วนราชการต่าง ๆ รวมทั้งการไปศึกษาดูงานจาก

หน่วยงานภายนอก ทร. และเจ้าหน้าที่ที่สามารถนำองค์ความรู้มาต่อยอดในการจัดทำนวัตกรรมใหม่ ๆ ได้การปฏิบัติ จะต้องปลอดภัยทั้งตัวผู้ปฏิบัติและประชาชน

ภาพ การฝึกต่างๆ



๓. การจัดการความรู้ที่มุ่งเน้นผู้มีส่วนได้ส่วนเสีย

๓.๑ การนำข้อมูลผู้รับบริการและผู้มีส่วนได้ส่วนเสียมาใช้ในการกำหนดแผนการจัดการความรู้

กขส.รฐท.สส.. มีกระบวนการหลัก (Core Process) ของหน่วยอยู่ ๔ กระบวนการ ได้แก่ CP6.1 กระบวนการขนส่งทางบก CP6.2 กระบวนการขนส่งทางน้ำ CP6.3 กระบวนการซ่อมบำรุงยานพาหนะทางบก CP6.4 กระบวนการดับเพลิงและบรรเทาสาธารณภัย ดังนั้นผู้นำการจัดการความรู้ และคณะทำงานจัดการความรู้ฯ จึงได้จำแนกกลุ่มผู้รับบริการ และกลุ่มผู้มีส่วนได้ส่วนเสีย ตามบริการที่ส่งมอบ ดังนี้

ตารางแสดง ผู้รับบริการและกลุ่มผู้มีส่วนได้ส่วนเสีย ของ กขส.รฐท.สส.

ที่	บริการ	ผู้รับบริการ	ผู้มีส่วนได้ส่วนเสีย
๑	กระบวนการขนส่งทางบก	กำลังพล หน่วยงาน ทร.ในพื้นที่สัตหีบ กำลังพลหน่วยงาน นอก ทร.ในพื้นที่สัตหีบ	๑.กองทัพเรือ ๒.หน่วยงาน ทร.ในพื้นที่สัตหีบ ๓.หน่วยงาน นอก ทร.ในพื้นที่สัตหีบ ๔.ประชาชนในพื้นที่ที่ใช้บริการ
๒	กระบวนการขนส่งทางน้ำ	กำลังพล หน่วยงาน ทร.ในพื้นที่สัตหีบ กำลังพลหน่วยงาน นอก ทร.ในพื้นที่สัตหีบ	๑.กองทัพเรือ ๒.หน่วยงาน ทร.ในพื้นที่สัตหีบ ๓.หน่วยงาน นอก ทร.ในพื้นที่สัตหีบ ๔.ประชาชนในพื้นที่ที่ใช้บริการ

๓	กระบวนการซ่อมบำรุงยานพาหนะทางบก	กำลังพล หน่วยงาน ทร.ในพื้นที่สัทธิบกำลังพลหน่วยงาน นอก ทร.ในพื้นที่สัทธิบ	๑.กองทัพอเรือ ๒.หน่วยงาน ทร.ในพื้นที่สัทธิบ ๓.หน่วยงาน นอก ทร.ในพื้นที่สัทธิบ ๔.ประชาชนในพื้นที่ที่ใช้บริการ
๔	กระบวนการดับเพลิงและบรรเทาสาธารณภัย	กำลังพล หน่วยงาน ทร.ในพื้นที่สัทธิบที่ประสบภัย กำลังพลหน่วยงาน นอก ทร.ในพื้นที่สัทธิบ ที่ประสบภัย	๑.กองทัพอเรือ ๒.หน่วยงาน ทร.ในพื้นที่สัทธิบที่ประสบภัย ๓.หน่วยงาน นอก ทร.ในพื้นที่สัทธิบที่ประสบภัย ๔.ประชาชนที่ประสบภัย

๓.๒ การติดตามผลลัพธ์/ความพึงพอใจที่เกิดกับผู้รับบริการ/ผู้มีส่วนได้ส่วนเสียที่มาจากจัดการความรู้

การติดตามผลลัพธ์ในการสำรวจความคิดเห็น ความพึงพอใจนั้นที่เกิดกับผู้รับบริการนั้น ผู้นำการจัดการความรู้ฯ และคณะทำงานจัดการความรู้ ของ กขส.ฐท.สส. ได้มุ่งเน้นไปที่ความพึงพอใจของผู้รับบริการและหน่วยงาน ในพื้นที่ ยกตัวอย่าง ความพึงพอใจต่อการให้บริการยานพาหนะสนับสนุนภารกิจต่างๆ ของหน่วยงานในพื้นที่และสนับสนุนภารกิจของผู้บังคับบัญชาาระดับสูง รวมทั้งการปฏิบัติสนับสนุนกองอำนวยการร่วมถวายความปลอดภัยพระบรมวงศานุวงศ์ ซึ่งมีการบริหารจัดการความรู้จนนำไปสู่วิธีปฏิบัติ ที่เป็นเลิศในบทบาทของสนับสนุนการจัดตั้งหน่วยบรรเทาสาธารณภัยของ ฐท.สส. โดยใช้เครื่องมือในการประเมินผลคือ “แบบสอบถามความพึงพอใจของผู้รับบริการ (ด้านการการให้บริการยานพาหนะรถ และเรือ การซ่อมบำรุงยานพาหนะทางบก การช่วยเหลือประชาชนที่ประสบสาธารณภัย)”

๔. การวัด วิเคราะห์ และการจัดการความรู้

๔.๑ การเลือกตัวชี้วัดที่สำคัญของการจัดการความรู้ ได้พิจารณาถึงความสอดคล้องไปในแนวทางเดียวกันกับตัวชี้วัดที่สำคัญของหน่วย

กขส.รฐท.สส. เป็นหน่วยขึ้นตรง รฐท.สส. มีการวัดผลการดำเนินงานทั้งในระดับกลยุทธ์ และ ระดับปฏิบัติการ กขส.รฐท.สส. ใช้ข้อมูลและสารสนเทศหลายประเภทเพื่อใช้ในการตัดสินใจ ประกอบด้วย ข้อมูลที่สนับสนุนประเด็นยุทธศาสตร์ ทร. ข้อมูลที่สนับสนุนกระบวนการที่สำคัญของ กขส.รฐท.สส. และข้อมูลผู้รับบริการ และผู้มีส่วนได้ส่วนเสีย เช่น ตัวชี้วัดความพึงพอใจ/ไม่พึงพอใจ โดยกำหนดเกณฑ์ในการเลือกและรวบรวมข้อมูล และสารสนเทศที่มีความสอดคล้องและเชื่อมโยงกัน เพื่อใช้ในการติดตามผลการปฏิบัติงานประจำวัน เพื่อ รายงานผลการปฏิบัติให้ ผู้บังคับบัญชา ได้รับทราบ การการปฏิบัติตามภารกิจที่ได้รับมอบ การช่วยเหลือประชาชน ผู้ประสบภัย และ การใช้จ่ายงบประมาณตามแผนงาน/โครงการ สนับสนุนประเด็นยุทธศาสตร์ ทร. และ กระบวนการที่สำคัญตามพันธกิจ ตัวชี้วัดในด้านการบริหารจัดการความรู้ของ กขส.รฐท.สส. ในปีงบประมาณ ๒๕๖๘

๔.๒ การบ่งชี้ สร้าง แสวงหาข้อมูล/ความรู้ การกำหนดองค์ความรู้ที่สำคัญ (Body of Knowledge) จากแหล่งต่างๆ โดยเฉพาะอย่างยิ่งจากองค์กรที่มีการให้บริการคล้ายคลึงกัน (ถ้ามี) อย่างเป็นระบบและมีจริยธรรม

กขส.รฐท.สส.ได้มีการบ่งชี้ สร้าง และแสวงหาความรู้ที่สำคัญ โดยให้ นขต.กขส.รฐท.สส.จัดทำแผนที่ องค์ความรู้ทั้งระดับองค์กรและกระบวนการ (KM Map: Organization & Process) เพื่อสกัดองค์ความรู้ที่ แต่ละหน่วยต้องมีและสำคัญในการปฏิบัติหน้าที่และกระบวนการของตนเอง หากไม่มีองค์ความรู้นั้นแล้วจะไม่ สามารถปฏิบัติงานเป็นหน่วยได้ โดยได้มีการจัดทำและรวบรวมองค์ความรู้แยกไว้ในแต่ละหน่วย เพื่อให้ง่ายในการสืบค้น นำมาใช้ และพัฒนาองค์ความรู้ตามยุคสมัย ซึ่งทุกหน่วยจะสามารถ ประเมินตนเองได้ว่าหัวข้อองค์ความรู้ที่มีอยู่ แล้วนั้นเพียงพอต่อการปฏิบัติงานแล้วหรือไม่ หากยังไม่เพียงพอ หน่วยต่าง ๆ และคณะทำงานจัดการความรู้ฯ จะร่วมกันวิเคราะห์ และกำหนดหัวข้อองค์ความรู้ที่ควรจะมี เพิ่มเติม

๔.๓ การใช้เครื่องมือการจัดการความรู้ที่หลากหลายเหมาะสมกับกลุ่มเป้าหมาย และแหล่งความรู้

กขส.รฐท.สส.มีการสร้างการแสวงหาความรู้เพื่อจะนำองค์ความรู้ที่ได้บ่งชี้มาแล้วว่าอยู่ที่ใครและรูปแบบใด โดยการใช้เครื่องมือการจัดการความรู้ ที่หลากหลาย ตามลักษณะของกลุ่มเป้าหมาย แหล่งความรู้และวิธีการ เรียนรู้ในหลายรูปแบบ ดังนี้

(๑.) มีการแบ่งมอบหน้าที่รับผิดชอบสำหรับการกำหนดหัวข้อสำคัญในการวิเคราะห์ความรู้ในแต่ละขีดความสามารถเพื่อให้เหมาะสม สอดคล้องกับภารกิจหลัก โครงสร้าง และขั้นตอนการปฏิบัติงานของหน่วย

(๒.) ระบบการส่งต่อหน้าที่ และระบบพี่สอนน้อง เนื่องจากกำลังพลของ กขส.รฐท.สส. เพื่อช่วยให้เรียนรู้ งานได้รวดเร็วยิ่งขึ้น และมีการเรียนรู้องค์ความรู้ที่สำคัญภายหลังเพิ่มเติม

(๓.) มีการคัดเลือก Best Practice เพื่อให้เกิดการแลกเปลี่ยนเรียนรู้ และเพื่อให้เกิดการมุ่งมั่นในการดำเนินกิจกรรม การเผยแพร่ความรู้ลงบนเว็บไซต์ของหน่วย เพื่อเป็นช่องทางให้กำลังพลได้ศึกษาได้โดยง่าย

๔.๔ การจัดการความรู้ให้เป็นระบบ การกำหนด จำแนก องค์กรความรู้ หลัก และองค์กรความรู้วิฤติ ที่ส่งผลให้เป้าหมายของหน่วยงาน การจัดทำหมวดหมู่ประเภทความรู้ KM Taxonomy

กขส.ฐท.สส.มีการจัดการความรู้ โดยนำองค์ความรู้สำคัญของ ภารกิจหลักของหน่วย ในปีงบประมาณ ๒๕๖๘ นี้ คณะทำงานจัดการ ความรู้ฯ มีแนวทางในการจัดทำหมวดหมู่ประเภทความรู้ KM Taxonomy จำแนกตาม กระบวนการหลักและ กระบวนงานสนับสนุน โดยมีการดำเนินงานจัดการความรู้ตามกระบวนงานที่กำหนด ดังนี้ จากกระบวนงานหลัก ๔ กระบวนงานนำองค์ความรู้ที่สำคัญที่ต้องจัดการในปีงบประมาณ ๒๕๖๘ จำนวน ๑ กระบวนงาน คือ กระบวนการดับเพลิงและบรรเทาสาธารณภัย

ภาพฝึกดับเพลิง





๔.๕ การประมวลกลั่นกรองความรู้

ในปีงบประมาณ ๒๕๖๘ นี้ กขส.ฐท.สส. มีการกำหนดการจัดทำเอกสาร แผนการจัดการ ความรู้ แนวปฏิบัติที่เป็นเลิศ ให้เป็นรูปแบบมาตรฐานเดียวกันทั่วทั้งองค์กร สอดคล้องตามแนวทางการจัดการ ความรู้ของ ทร.กำหนด ทำให้การป้อนข้อมูล การจัดเก็บ การค้นหาและการใช้ข้อมูลทำได้สะดวกและรวดเร็วโดยในการจัดทำ เอกสารด้านการจัดการความรู้จะมีการประมวลกลั่นกรองความรู้ตามภารกิจของแต่ละหน่วยโดยผ่านผู้เชี่ยวชาญ ตามลักษณะงานนั้น ๆ และผู้บังคับบัญชาระดับสูงของหน่วย

๔.๖ การเข้าถึงองค์ความรู้ มีวิธีการหรือช่องทางที่ทำให้บุคลากรเข้าถึงและนำความรู้ไปใช้งาน

กขส.ฐท.สส. มีการสนับสนุนการเข้าถึงองค์ความรู้ มีวิธีการหรือช่องทางที่ทำให้บุคลากรสามารถเข้าถึง และนำความรู้ไปใช้งาน ได้โดยง่าย โดยใช้ช่องทางต่าง ๆ สื่อสารแลกเปลี่ยนเรียนรู้ กับกำลังพล เช่น การประชาสัมพันธ์ การเก็บรวบรวมไว้ในระบบสารสนเทศของหน่วย (เว็บไซต์) และ นำความรู้ออกมาใช้ในแต่ละ ภารกิจ รวมทั้งการฝึกประจำปี

๔.๗ การแบ่งปันแลกเปลี่ยนองค์ความรู้

กขส.ฐท.สส. มีการแบ่งปันแลกเปลี่ยนองค์ความรู้ กับกำลังพล ขององค์กร และบุคคลภายนอกตามโอกาส ที่เหมาะสม ยกตัวอย่างเช่น การจัดกิจกรรมบรรยายความรู้เกี่ยวกับการดับเพลิงเบื้องต้น การสาธิตการดับเพลิงที่ เกิดในครัวเรือน การให้ความรู้แก่กำลังพลในหน่วยและนอกหน่วย การฝึกดับเพลิงประจำปี การฝึกดับเพลิงให้แก่ หน่วยงานในพื้นที่ การฝึกร่วมแบบบูรณาการกับหน่วยงานใน ทร.และหน่วยงานนอก ทร. เพื่อให้กำลังพลได้รู้วิธี สังเกต สร้างความระมัดระวัง วิธีการเอาตัวรอด และให้มีดับไฟขนาดเล็กไม่ให้ลุกลามเป็นไฟขนาดใหญ่

๔.๘ การเรียนรู้การนำองค์ความรู้ไปใช้ให้เกิดประโยชน์อย่างเป็นรูปธรรม

กขส.ฐท.สส.ได้เรียนรู้ในการนำองค์ความรู้ และแนวทางหรือวิธีปฏิบัติที่เป็นเลิศของ หน่วยที่ได้ ดำเนินการจัดการความรู้ในแต่ละปี มาเป็นบทเรียนและประสบการณ์ที่ได้รับมาปรับปรุง แก้ไข พัฒนา และ ต่อยอด ตรวจสอบความสมบูรณ์ ถูกต้อง จากผู้ปฏิบัติจริง ที่เกี่ยวข้อง รวมทั้งการพิจารณาจากผู้บังคับบัญชา ตามกระบวนการการจัดการความรู้ ให้มีประสิทธิภาพมาก ยิ่งขึ้นจนได้ผลลัพธ์เป็นวิธีปฏิบัติที่เป็นเลิศ ยกตัวอย่างเช่น

๑ การดับเพลิงไหม้จริง การดับเพลิงไฟไหม้ป่าเขากระทิง และเขาแหลมปู่เจ้า การดับเพลิงไฟไหม้ เรือรบขณะจอดเทียบ การดับเพลิงกองขยะ การดับเพลิงบ้านพักข้าราชการที่ไฟไหม้

๒.การฝึกดับเพลิงอาคารสูง การฝึกดับเพลิงเรือจอดเทียบท่า การฝึกดับเพลิงในอาคารหรือใน ห้องแคบ การฝึกดับเพลิงคลังเก็บน้ำมันเชื้อเพลิง การฝึกดับเพลิง กรณี การตรวจเยี่ยมของคณะ จร.ทร.ตรวจเยี่ยม หน่วยต่างๆ ในพื้นที่สัปดาห์

รูปภาพ ฝึกดับเพลิง และคณะ จร.ทร.ตรวจเยี่ยมหน่วย



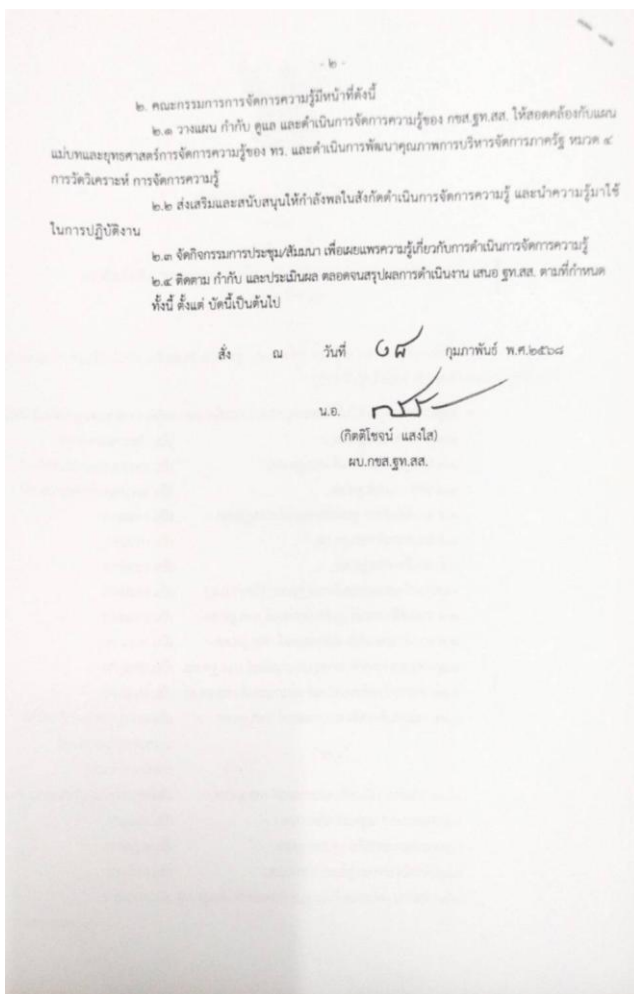
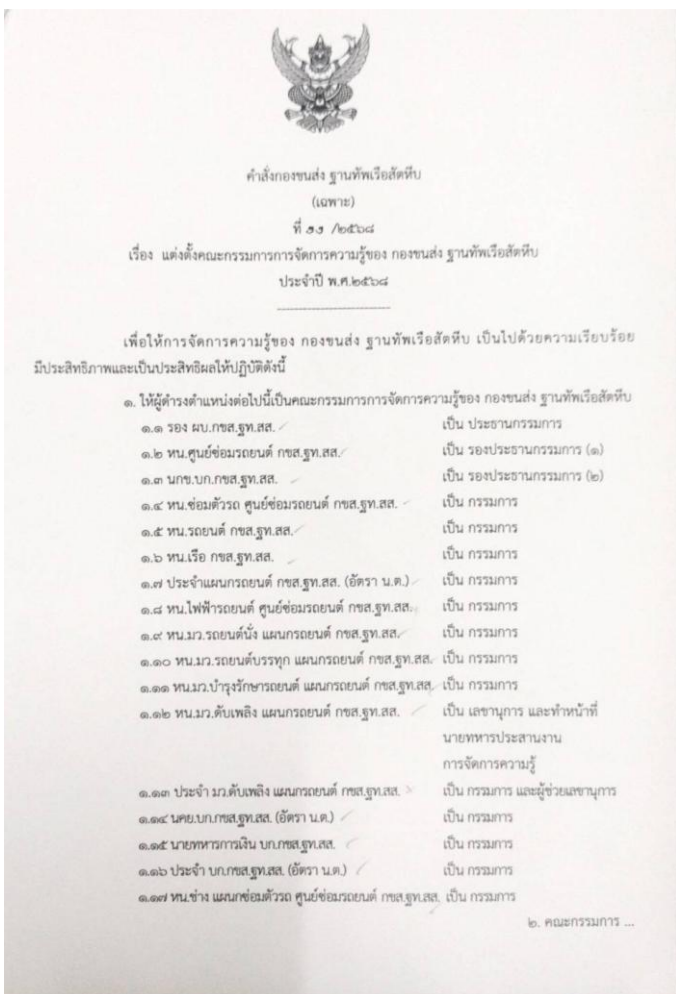
๕. การมุ่งเน้นบุคลากรด้านการจัดการความรู้

หมายถึง การกำหนดบุคลากรและหน่วยงานในสังกัด กองบัญชาการป้องกันชายแดนจันทบุรีและตราด รวมทั้งทีมงานที่เหมาะสมเพื่อรับผิดชอบในการดำเนินการจัดทำองค์ความรู้โดยให้มีความสอดคล้องกับภารกิจหลักของหน่วย โดยให้มีการกำหนดในลักษณะครอบคลุมทุกหน่วยงานที่เกี่ยวข้อง โดยมีแนวทางการดำเนินการ ดังนี้

๕.๑ มีการกำหนดทีมงาน/คณะกรรมการ เพื่อรับผิดชอบการดำเนินการจัดการความรู้อย่างชัดเจน

กขส.ฐท.สส.มีการกำหนดคณะทำงาน เพื่อรับผิดชอบการดำเนินการจัดการความรู้ของอย่างชัดเจน ครอบคลุมในทุกส่วนงานที่เกี่ยวข้องอย่างเป็นระบบ โดยกำหนดโครงสร้างของคณะทำงานที่จัดมาจากผู้ที่มีองค์ความรู้ตามสาขาที่รับผิดชอบของแต่ละหน่วย เป็นคำสั่งแต่งตั้งคณะทำงานเพื่อรับผิดชอบการดำเนินการจัดการความรู้ และมีหน้าที่ของทีมงานในทุกระดับของหน่วยที่สอดคล้องกันอย่างชัดเจน

คำสั่ง



๕.๒ บุคลากรของหน่วยได้รับความรู้ และการฝึกอบรมด้านการจัดการความรู้เพื่อพัฒนาความรู้ ความเข้าใจ ในเรื่องการจัดการความรู้ ในระดับต่าง ๆ

กขส.ฐท.สส.มีการให้ความรู้ที่เกี่ยวข้องกับการจัดการความรู้ของหน่วย ให้กับกำลังพลในระดับต่าง ๆ รวมทั้งสร้างและพัฒนา KM Fa ในระดับหน่วยต่าง ๆ ให้ครอบคลุมเชื่อมโยงในแต่ละงาน โดยกำลังพลของหน่วย ได้รับการฝึกอบรมด้านการจัดการความรู้ เพื่อพัฒนาความรู้ ความเข้าใจในเรื่องการจัดการความรู้ อย่าง ต่อเนื่อง ผ่านกิจกรรมต่าง ๆ ตามแผนการจัดการความรู้ประจำปี งบประมาณ ๒๕๖๘ โดยมีการส่งเสริมให้ดำเนินการ ดังนี้

๑. จัดส่งกำลังพลของหน่วยเข้าร่วมการฝึก และนำกลับมาถ่ายทอดให้กับกำลังพลของหน่วย เช่น การดับเพลิงประจำปี การฝึกขนส่งทางยุทธวิธี การฝึกการกู้ซ่อมยานพาหนะ การตรวจสอบยานพาหนะประจำวัน ตลอดจนการซ่อมยานพาหนะที่ชำรุด

๒. จัดส่งกำลังพลของหน่วยเข้าร่วมกิจกรรมอบรมสัมมนาฯ และศึกษาดูงาน ตามที่ ทร.กำหนด เพื่อพัฒนาศักยภาพ ของกำลังพลของหน่วย ให้เป็นไปตามนโยบาย แนวทางการปฏิบัติงานของ ทร.

๓. จัดการบรรยาย อบรมเรื่องสำคัญต่าง ๆ ที่จำเป็นต่อการปฏิบัติงาน เช่น การบรรยายให้ความรู้ เกี่ยวกับการดับเพลิง การจัดสถานีดับเพลิงเบื้องต้นหน่วยบก

ภาพการบรรยาย ดูงาน และฝึกอบรม



๕.๓ มีวิธีการสนับสนุน ส่งเสริม จูงใจให้บุคลากรมีส่วนร่วมกิจกรรมการจัดการความรู้ รวมทั้งการสนับสนุน การแลกเปลี่ยนเรียนรู้ของบุคลากร

กขส.ฐท.สส. ได้มีการสนับสนุน ส่งเสริม จูงใจให้กำลังพลมีส่วนร่วมในกิจกรรมการจัดการความรู้ของหน่วยในระดับต่าง ๆ โดยได้ดำเนินการรวบรวมองค์ความรู้จากการปฏิบัติงานของเจ้าหน้าที่โดยตรง และ ถ่ายทอดผ่านการใช้เครื่องมือการจัดการความรู้ต่าง ๆ เพื่อให้การจัดการความรู้สอดคล้องกับภารกิจหลักของหน่วย ในปีงบประมาณ ๒๕๖๘ นี้ กขส.ฐท.สส.ได้คัดเลือกไว้ คือ การปรับปรุงเพื่อให้ได้วิธีปฏิบัติที่ดี ในเรื่อง “มาตรการเพื่อความปลอดภัยในการปฏิบัติงานปีแห่งความปลอดภัยของกองทัพเรือ (NAVY - SAFETY 2025) เพื่อเป็นการส่งเสริมให้เกิดการแลกเปลี่ยนเรียนรู้ของกำลังพลและสามารถนำเสนอผลงานให้หน่วยที่มีการปฏิบัติที่คล้ายคลึง กันเอาองค์ความรู้นี้ไปใช้ในการปฏิบัติงานได้

๕.๔ มีการกำหนดทำเนียบผู้เชี่ยวชาญในแต่ละด้านที่ครอบคลุมขีดสมรรถนะหลัก

กขส.ฐท.สส.ไม่ได้มีการกำหนดผู้เชี่ยวชาญ โดยกำหนดใช้ผู้ที่มีความสามารถ มีประสบการณ์มีความรู้ในงานแต่ละด้านของกองฝ้ายอำนวยการทุกสาย มาประชุม การปฏิบัติงานร่วม การฝึก การแลกเปลี่ยนความรู้ การศึกษาอบรมหลักสูตรต่าง เพื่อเป็นการนำองค์ความรู้ที่ได้จากบุคคล หรือประสบการณ์จากการปฏิบัติงาน การใช้เครื่องมืออุปกรณ์ต่าง ๆ ภายในหน่วยงาน ได้นำไปเผยแพร่ จัดทำเป็นเอกสารอ้างอิง

๖. การมุ่งเน้นการจัดการความรู้ ในกระบวนการปฏิบัติงาน

หมายถึง การจัดการความรู้ที่มีความสอดคล้อง และเชื่อมโยงกับกระบวนการหลัก รวมทั้ง กระบวนการสนับสนุนขององค์กร เพื่อนำไปสู่การปรับปรุง กระบวนการต่าง ๆ ให้เกิดประสิทธิภาพที่สามารถนำไปใช้ประโยชน์ในการปฏิบัติงาน

๖.๑ การจัดการความรู้ที่สอดคล้องกับกระบวนการหลัก (Core Process) ขององค์กร

สำหรับการจัดการความรู้ที่สอดคล้องกับกระบวนการหลักขององค์กรนั้น กขส.ฐท.สส.ได้ดำเนินการจัดการความรู้ที่เกี่ยวข้องกับกระบวนการหลักครบทุก Core Process แล้ว และนำไปติดไว้บริเวณ ที่กำลังพลพบเห็นโดยทั่วไป เพื่อเป็นแหล่งรวบรวมองค์ความรู้ให้สามารถค้นหาได้ง่าย ช่วยให้ผู้ปฏิบัติงาน ที่มาปฏิบัติหน้าที่ใหม่ ได้เข้าไปศึกษา ลดเวลาในการค้นหาความรู้ในแขนงต่าง ๆ ในช่วงการศึกษางาน ให้สามารถปฏิบัติงานได้อย่างมีประสิทธิภาพได้ในเวลาที่เร็วขึ้น ลดระยะเวลาการปฏิบัติงาน ลดการใช้ทรัพยากร ด้านเอกสารโดยไม่จำเป็นลง เป็นไปตามนโยบายด้านเอกสารอิเล็กทรอนิกส์ของ ทร. และไม่ให้องค์ความรู้ที่มี อยู่สูญหายไปกับตัวบุคคลตามกาลเวลา

๖.๒ การจัดการความรู้ที่สอดคล้องกับกระบวนการสนับสนุน (Supporting Process) ขององค์กร

กขส.ฐท.สส.ได้มีการบริหารจัดการความรู้ที่สอดคล้องกับกระบวนการสนับสนุน (Supporting Process) ของหน่วย ที่สำคัญ ดังนี้ การจัดการความรู้ด้านกระบวนการกำลังพล ได้มีการจัดให้มี “การฝึกอบรมการกู้ชีพขั้นพื้นฐานและการใช้เครื่องฟื้นคืนหัวใจด้วยไฟฟ้าแบบอัตโนมัติ (AED)” ให้กับกำลังพล กขส.ฐท.สส. ซึ่งเป็นการปฏิบัติตามนโยบายเร่งด่วน ผบ.ทร. ประจำปี ๒๕๖๘ ด้านที่ ๔ การบริหารจัดการ มุ่งเน้นให้กำลังพลทุกนายที่ปฏิบัติงานอยู่ในพื้นที่ ได้มีองค์ความรู้ในการกู้ชีพพื้นฐาน เพื่อให้การช่วยเหลือเพื่อนร่วมงาน รวมทั้งช่วยเหลือประชาชน ในพื้นที่เมื่อเกิดสถานการณ์เฉพาะหน้า ซึ่งจะสนับสนุนกระบวนการช่วยเหลือประชาชนที่ประสบสาธารณภัย (CP6) เมื่อกำลังพลมีองค์ความรู้ในการปฐมพยาบาลที่ดีแล้วจะไม่ลังเลที่จะเข้าไปช่วยเหลือและเป็นที่ยิ่งของ ประชาชนได้ในทุกกรณี

๖.๓ การปรับปรุงกระบวนการปฏิบัติงาน ที่เกิดประสิทธิภาพและคุณภาพ

กขส.ฐท.สส.ได้ทบทวนกระบวนการ องค์ความรู้ และนำไปปรับปรุงกระบวนการในการปฏิบัติงาน โดยจัดทำแนวปฏิบัติที่เป็นเลิศที่ โดยในปีงบประมาณ ๒๕๖๘ นี้จะมุ่งเน้นให้เกิดความปลอดภัยต่อกำลังพล ของหน่วยประชาชน และหน่วยงานที่เกี่ยวข้องในพื้นที่รับผิดชอบ ยกตัวอย่างเช่น มีการจัดทำแนวปฏิบัติ เรื่องการดำเนินการต่อกรณีไฟไหม้อาคาร สถานที่ ไฟป่าในพื้นที่ ประสานการปฏิบัติเกี่ยวข้องกับการควบคุมไฟป่าที่จะเข้าไปดำเนินการซึ่งอาจก่อให้เกิดอันตรายได้ นำมาสู่ แผนการปฏิบัติที่มีการประสานความร่วมมือทุกภาคส่วน บูรณาการเครื่องมือต่าง ๆ ที่มีอยู่ มีการแบ่งมอบ หน้าที่รับผิดชอบเข้าไปดำเนินการ ทำให้มีผลการดำเนินการที่มีประสิทธิภาพ และสร้างความปลอดภัย

๗. ผลลัพธ์ขององค์กรที่เกิดจากการสนับสนุนการจัดการความรู้

๗.๑ การบรรลุผลลัพธ์ด้านความพึงพอใจของผู้รับบริการ เป็นการวัดผลด้านการให้ความสำคัญกับผู้รับบริการ ผู้มีส่วนได้ส่วนเสีย และผู้รับบริการจากการบริการส่วนราชการในด้านต่างๆ ได้แก่ ความพึงพอใจ ความไม่พึงพอใจ ความผูกพัน การเติบโตของโครงการที่มุ่งเน้นประโยชน์แก่กลุ่มผู้รับบริการ การสร้างสัมพันธ์และความร่วมมือ เพื่อให้เกิดประสิทธิผลทั้งในด้านคุณภาพ ความปลอดภัย ต้นทุนเพื่อการส่งมอบคุณค่าต่อผู้รับบริการและผู้มีส่วนได้ส่วนเสีย และตอบสนองเกิดความคาดหวังของผู้รับบริการ เป็นผลมาจากการวัดวิเคราะห์และการแบ่งปันแลกเปลี่ยนองค์ความรู้

การจัดการความรู้ทำให้เกิดผลลัพธ์ต่อกระบวนการหลักของ กขส.รฐท.สส. คือ เป็น นขต.รฐท.สส.ได้ดำเนินการจัดการความรู้ ด้วยการบริหาร จัดการด้านต่าง ๆ อย่างเป็นระบบต่อเนื่องและมีประสิทธิภาพมากขึ้นผ่านช่องทางต่างๆ ดังนี้

๑. การประชุม
๒. การรับฟังและเข้าถึงข้อมูลในแบบประเมินความพึงพอใจ
๓. การประชุมสรุปผลการปฏิบัติ (AAR) เมื่อมีการปฏิบัติที่สำคัญ

๗.๒ การบรรลุผลลัพธ์ด้านการลดต้นทุนการสร้างนวัตกรรม และการจัดการกระบวนการเป็นการวัดความสำเร็จของการดำเนินการบรรลุเป้าหมายด้านการบริหารจัดการเพื่อการลดต้นทุน การสร้างนวัตกรรม และการจัดการกระบวนการ เป็นผลมาจากการวัดวิเคราะห์และการแบ่งปันแลกเปลี่ยนองค์ความรู้

ในปีงบประมาณ ๒๕๖๘ นี้ กขส.รฐท.สส.สามารถบรรลุผลลัพธ์ในการจัดการความรู้ เพื่อปรับปรุงผลผลิตกระบวนการ พัฒนาบุคลากร พัฒนาการสร้างการมีส่วนร่วมของส่วนราชการ พัฒนาการบริการ และเพิ่มขีดความสามารถสามารถบรรลุเป้าหมายด้านการในการปฏิบัติงาน โดยการสนับสนุนจากผู้บังคับบัญชา พร้อมกับสนับสนุนให้เกิดการแลกเปลี่ยนเรียนรู้ร่วมกัน ทั้งหน่วยผู้ให้ความรู้ หน่วยรับความรู้ และหน่วยงานภายนอกอื่น ๆ ที่เกี่ยวข้อง เกิดเป็นการจัดการความรู้ที่มีการบูรณาการร่วมกัน สามารถดำเนินการได้ทันกับสถานการณ์ปัจจุบันที่ยกตัวอย่าง ดังนี้

๑. การนำความรู้ในฝึกดับเพลิงคลังเก็บน้ำมันเชื้อเพลิง จุกเสม็ด แบบบูรณาการกับหน่วยงาน ทร.ในพื้นที่ สัตหีบและหน่วยงานนอก ทร.
๒. การนำความรู้ในฝึกดับเพลิงอาคารสูง แบบบูรณาการ กับหน่วยงาน ทร.สนับสนุนระดับเพลิงจากหน่วยงานในพื้นที่สัตหีบและหน่วยงานนอก ทร.
๓. การนำความรู้ในการฝึกอบรมพลซ้บรรเทาภัยพิบัติ การฝึกขบวนลำเลียงสรรพาวุธ และการแก้ปัญหา หากมีเหตุเพลิงไหม้รถในขบวนลำเลียงสรรพาวุธ
๔. การฝึกร่วมกับหน่วยงาน ทร. ในพื้นที่สัตหีบเกี่ยวกับการจัดสถานีดับเพลิงเบื้องต้น การขอรับการสนับสนุนระดับเพลิงเข้าระงับเหตุ ตลอดจนการฝึกเพื่อรับตรวจจากคณะ จร.ทร.